



1.0 PRODUKTBESKRIVELSE

Tilgjengelige størrelser

- 2 – 12"/50 – 300 mm

Maksimalt arbeidstrykk

- Festenes trykkapasitet tilsvarer koplingskjøtens trykkapasitet for Victaulic StrengThin™ 100 modell E497 faste koplinger som brukes til å installere dem (se seksjon 5.0 in [publikasjon 31.02](#): Victaulic StrengThin™ 100-system modell E497 fast kobling for rustfrie stålrør.
- For trykkapasiteten til overgangsnipl nr. E494G eller nr. E494W, se side 7 i dette dokumentet.
- For trykkapasiteten til flensovergang nr. E498, se side 10 i dette dokumentet.

Funksjon

- Kobler sammen rørseksjoner, forandrer retning og tilpasser størrelser eller komponenter.
- Alle fester leveres med Victaulic StrengThin™ 100 sporprofilen. Festene er kun beregnet til å brukes sammen med Victaulic StrengThin™ 100 koplignene, ventiler, ekstrautstyr og rør som har ender med Victaulic StrengThin™ 100 sporprofil (se referansemateriale i seksjon 7.0).

2.0 SERTIFISERING/LISTEOPPFØRINGER

Produkt designet og produsert under Victaulics kvalitetstyringssystem, slik som sertifisert av LPCB i samsvar med ISO-9001:2008.

LES ALLTID EVENTUELLE MERKNADER SIST I DETTE DOKUMENTET ANGÅENDE INSTALLASJON, VEDLIKEHOLD OG STØTTE FOR DETTE PRODUKTET.

System nr.		Sted	
Innsendt av		Dato	

Spes. seksjon		Avsnitt	
Godkjent		Dato	

3.0 SPESIFIKASJONER - MATERIALE

Fittings:

Presisjonsstøpte fittings: Rustfritt stål i henhold til ASTM A351/A351M, grad CF8 (304) eller grad CF8M (316).

Smidde fittings: Rustfritt stål i henhold til EN 10088-1 nr. 1.4307 (304L) eller EN 10088-1 nr. 1.4404 (316L).

Nr. E490 90° bend

2 – 3"/50 – 80 mm: Støpt

4 – 12"/100 – 300 mm: Smidd

Nr. E491 45° bend

2 – 3"/50 – 80 mm: Støpt

4 – 12"/100 – 300 mm: Smidd

Nr. E492 T-rør

2 – 12"/50 – 300 mm: Smidd

Nr. E493 Reduksjons t-rør

76,1 mm x 76,1 mm x 2"/76,1 mm x 76,1 mm x 50 mm; 3" x 3" x 2"/80 mm x 80 mm x 50 mm;
og 4" x 4" x 2"/100 mm x 100 mm x 50 mm: Støpt

3" x 3" x 76,1 mm/80 mm x 80 mm x 76,1 mm; og 4" x 4" x 76,1 mm/100 mm x 100 mm x 76,1 mm
til 12" x 12" x 10"/300 mm x 300 mm x 250 mm: Smidd

Nr. E494 overgangsnippel

2 – 12"/50 – 300 mm: Smidd

Nr. E494G overgangsnippel

2 – 6"/50 – 150 mm: Støpt

Nr. E494W overgangsnippel

2 – 12"/50 – 300 mm: Smidd

Nr. E495 konsentrisk overgangsdell

76,1 mm x 2"/76,1 mm x 50 mm; 3" x 2"/80 mm x 50 mm; 4" x 2"/100 mm x 50 mm; and 4" x 3"/100 mm x 80 mm: Støpt

3" x 76,1 mm/80 mm x 76,1 mm; 4" x 76,1 mm/100 mm x 76,1 mm; og 139,7 mm x 3"/139,7 mm x 80 mm
til 12" x 10"/300 mm x 250 mm: Smidd

Nr. E496 blindlokk

2 – 12"/50 – 300 mm: Støpt

Nr. E498 flensovergang

Stubbmateriale

2 – 12"/50 – 300 mm: ASTM A403, klasse WP, grad 304/304L eller 316/316L.

Flensmateriale

Standard: Rustfri stålfLens i henhold til EN10222-5 1.4401/1.4404 (316/316L) i henhold til EN1092-1 modell 02.

Frivillig:¹ Karbonstål.

Belegg (oppgi valg):

Varmeforsinket.

Blå termoplast.

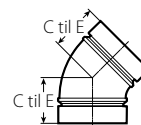
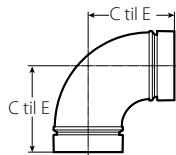
¹ Kontakt Victaulic for detaljer.

4.0 DIMENSJONER

Rørbønder

Nr. E490 90° bend

Nr. E491 45° bend



Størrelse		Nr. E490 90° bend		Nr. E491 45° bend	
Nominell tommer DN	Faktisk ytre diameter tommer mm	C til E tommer mm	Ca. vekt (hver) lb kg	C til E tommer mm	Ca. vekt (hver) lb kg
2 DN50	2.375 60,3	3.13 (c) 79	1.7 0,8	1.88 (c) 48	1.2 0,5
DN65	3.000 76,1	3.75 (c) 95	2.6 1,2	2.00 (c) 51	1.8 0,8
3 DN80	3.500 88,9	4.50 (c) 114	2.9 1,3	2,13 (c) 54	2.2 1,0
4 DN100	4.500 114,3	6.00 152	2.9 1,3	2.50 64	1.5 0,7
DN125	5.500 139,7	7.50 191	4.5 2,0	3.13 80	1.8 0,8
6 DN150	6.625 168,3	9.00 229	6.5 3,0	3.75 95	3.2 1,5
8 DN200	8.625 219,1	12.00 305	16.9 7,7	5.00 127	8.5 3,9
10 DN250	10.750 273,0	15.00 381	26.4 12,0	6.25 159	13.2 6,0
12 DN300	12.750 323,9	18.00 457	37.6 17,1	7.50 191	18.8 8,5

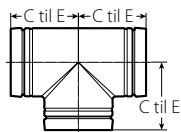
MERKNADER

- Dimensjonene som er vist er avrundet oppover til nærmeste 1/8" / 3 mm.
- (c) = Støpte fester

4.1 DIMENSJONER

T-rør

Nr. E492



Størrelse		Nr. E492 T-rør	
Nominell tommer DN	Faktisk ytre diameter tommer mm	C til E tommer mm	Ca. vekt (hver) lb kg
2 DN50	2.375 60,3	3.25 83	2.1 1,0
DN65	3.000 76,1	3.75 95	2.9 1,3
3 DN80	3.500 88,9	4.00 102	2.1 1,0
4 DN100	4.500 114,3	4.59 114	3.2 1,5
DN125	5.500 139,7	5.25 133	4.6 2,1
6 DN150	6.625 168,3	5.88 149	6.8 3,1
8 DN200	8.625 219,1	7.75 197	16.0 7,3
10 DN250	10.750 273,0	8.88 226	30.0 13,6
12 DN300	12.750 323,9	10.38 264	51.0 23,1

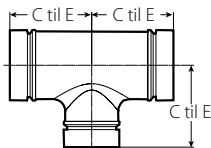
MERK

- Dimensjonene som er vist er avrundet oppover til nærmeste 1/8" / 3 mm.

4.2 DIMENSJONER

Reduksjons-T

Nr. E493



Størrelse			Nr. E493 reduksjons t-rør		
Nominell tommer mm			C til E tommer mm	Ca. vekt (hver) lb kg	
76,1 mm	x	76,1 mm	2 50	3.50 (c) 89	3.4 1,5
3 80	x	3 80	2 50	3.50 (c) 89	3.5 1,6
		76,1 mm		3.75 95	2.0 0,9
4 100	x	4 100	2 50	3.75 (c) 95	5.1 2,3
		76,1 mm		4.50 114	3.2 1,5
			3 80	4.50 114	3.2 1,5
139,7 mm	x	139,7 mm	3 80	5.25 134	4.0 1,8
			4 100	5.25 134	4.6 2,1
6 150	x	6 150	3 80	5.88 150	5.6 2,5
			4 100	5.88 150	5.6 2,5
		139,7 mm		5.88 150	5.8 2,6
8 200	x	8 200	139,7 mm	7.78 198	15.5 7,0
			6 150	7.78 198	15.8 7,2
10 250	x	10 250	6 150	8.88 226	28.0 12,7
			8 200	8.88 226	29.0 13,2
12 300	x	12 300	8 200	10.38 264	47.0 21,3
			10 250	10.38 264	49.0 22,2

MERKNADER

- Dimensjonene som er vist er avrundet oppover til nærmeste 1/8" / 3 mm.
- (c) = Støpte fester

4.3 DIMENSJONER

Adapternippel

Nr. E494 glatt ende x StrengThin™ 100 sp.



Størrelse		Nr. E494 overgangsniappel		
Nominell tommer DN	Faktisk ytre diameter tommer mm	Veggtykkelse tommer mm	E til E tommer mm	Ca. vekt (hver) lb kg
2 DN50	2.375 60,3	0.079 2,0	4.00 102	0.6 0,3
DN65	3.000 76,1	0.079 2,0	4.00 102	0.8 0,4
3 DN80	3.500 88,9	0.079 2,0	4.00 102	1.1 0,5
4 DN100	4.500 114,3	0.079 2,0	6.00 152	2.4 1,1
DN125	5.500 139,7	0.079 2,0	6.00 152	3.8 1,7
6 DN150	6.625 168,3	0.079 2,0	6.00 152	3.9 1,8
8 DN200	8.625 219,1	0.118 3,0	6.00 152	4.2 1,9
10 DN250	10.750 273,3	0.118 3,0	6.00 152	7.0 3,2
12 DN300	12.750 323,9	0.118 3,0	6.00 152	7.5 3,4

MERK

- Dimensjonene som er vist er avrundet oppover til nærmeste 1/8" / 3 mm.

4.3 DIMENSJONER (Forts.)

Adapternippel

Nr. E494G Original Groove System (OGS) x StrengThin™ 100 spor



Støpt



Smidd

Størrelse		Nr. E494G overgangsnippel Støpt		Nr. E494W overgangsnippel Smidd	
Nominell tommer DN	Faktisk ytre diameter tommer mm	E til E tommer mm	Ca. vekt (hver) lb kg	E til E tommer mm	Ca. vekt (hver) lb kg
2 DN50	2.375 60,3	4.00 102	1.1 0,5	4.00 102	0.6 0,3
DN65	3.000 76,1	4.00 102	1.8 0,8	4.00 102	0.8 0,4
3 DN80	3.500 88,9	4.00 102	2.2 1,0	4.00 102	1.1 0,5
4 DN100	4.500 114,3	4.00 102	3.0 1,4	6.00 152	2.4 1,1
DN125	5.500 139,7	4.00 102	3.8 1,7	6.00 152	3.8 1,7
6 DN150	6.625 168,3	4.00 102	5.0 2,3	6.00 152	3.9 1,8
8 DN200	8.625 219,1	6.00 152	9.8 4,4	6.00 152	4.20 107
10 DN250	10.750 273,3	6.00 152	14.7 6,7	8.00 203	7.00 178
12 DN300	12.750 323,9	6.00 152	17.6 8,0	8.00 203	7.50 191

MERKNADER

- Dimensjonene som er vist er avrundet oppover til nærmeste 1/32 mm.
- Ved bruk av overgangsnippel nr. E494G, skal trykkapasiteten i rørsystemet fastsettes av de tilstøtende kopplings-/rørskjøtene. Trykkapasiteten til kopplings-/rørskjøten fastsettes av rørets størrelse, materiale og veggtykkelse. Den laveste av de to trykkapasitetene til kopplings-/rørskjøten skal være rørsystemets trykkapasitet.
- Overgangsnippel nr. E494G kan brukes til å tilpasse lineær bevegelse og vinkelavbøying. Dette oppnås ved å bruke en Victaulic fleksibel koppling for et OGS spor for å skjote sammen to nr. E494G overgangsnipler. Når to nr. E494G overgangsnipler skjøtes sammen, skal den lineære bevegelsen og vinkelavbøyingen i skjøten avgjøres av den fleksible kopplingen som ble brukt til å skjote dem. Se fremlegget for den aktuelle kopplingen for informasjon om lineær bevegelse og vinkelavbøying.
- Ved bruk av overgangsnippel nr. E494G for å tilpasse lineær bevegelse og vinkelavbøying, skal rørsystemets trykkapasitet fastsettes av den laveste av de følgende kopplingskjøt kapasitetene:
 - Kopplings-/rørskjøt kapasiteten for modell E497 rørboblingen (se [publikasjon 31.02](#): Victaulic StrengThin 100-system modell E497 fast kobling for rustfrie stålør).
 - Kapasiteten til koppling/overgangsnippelskjøt i OGS sporomformer koblingen. I denne evalueringen skal overgangsnippel nr. E494G betraktes som et rør med en nominell veggtykkelse som angitt i liste 40S (se [publikasjon 17.09](#): Ytelsesdata for Victaulic koplinger med spor for rustfrie stålør).
- Ved bruk av overgangsnippel nr. E494W skal rørsystemets trykkapasitet fastsettes av den laveste av de følgende tre kopplingskjøt kapasitetene:
 - Kopplings-/rørskjøt kapasiteten for modell E497 rørboblingen (se [publikasjon 31.02](#): Victaulic StrengThin 100-system modell E497 fast kobling for rustfrie stålør).
 - Kapasiteten til kopplings-/rørskjøt i OGS rørbobling (se [publikasjon 17.09](#): Ytelsesdata for Victaulic koplinger med spor for rustfrie stålør).
 - Kapasiteten til kopplings-/overgangsnippelskjøt i OGS rørbobling. I denne evalueringen skal overgangsnippel nr. E494W betraktes som et rør med en nominell veggtykkelse på 2 mm for størrelsene DN50 – DN150 og en nominell veggtykkelse på 3 mm for størrelsene DN200 – DN300 (se [publikasjon 17.09](#): Ytelsesdata for Victaulic koplinger med spor for rustfrie stålør).

Trykkapasiteten til kopplings-/rørskjøten fastsettes av rørets størrelse, materiale og veggtykkelse.

4.4 DIMENSJONER

Konsentrisk reduksjon

Nr. E495



Størrelse		Nr. E495 Konsentrisk overgangsdell	
Nominell tommer mm		E til E tommer mm	Ca. vekt (hver) lb kg
76,1 mm	x 2 50	2.50 (c) 64	1.3 0,6
3 80	x 2 50	4.13 (c) 105	1.8 0,8
	76,1 mm	5.13 130	1.1 0,5
4 100	x 2 50	4.41 (c) 112	2.4 1,1
	76,1 mm	5.63 143	1.3 0,6
	3 80	5.50 140	1.5 0,7
139,7 mm	x 3 80	6.63 168	1.8 0,8
	4 100	6.63 168	1.9 0,9
6 150	x 4 100	6.89 175	2.5 1,1
	139,7 mm	7.08 180	2.6 1,2
8 200	x 139,7 mm	7.24 184	6.6 3,0
	6 150	7.08 180	7.7 3,5
10 250	x 8 200	8.31 211	12.1 5,5
12 300	x 10 250	8.78 223	16.5 7,5

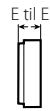
MERKNADER

- Dimensjonene som er vist er avrundet oppover til nærmeste 1/8" / 3 mm.
- (c) = Støpte fester

4.5 DIMENSJONER

Blindlokk

Nr. E496



Størrelse		Nr. E496 blindlokk	
Nominell tommer DN	Faktisk ytre diameter tommer mm	Tykkelse "T" tommer mm	Ca. vekt (hver) lb kg
2 DN50	2.375 60,3	1.00 25	0.8 0,4
DN65	3.000 76,1	1.00 25	1.4 0,6
3 DN80	3.500 88,9	1.00 25	1.8 0,8
4 DN100	4.500 114,3	1.00 25	3.2 1,5
DN125	5.500 139,7	1.06 27	5.0 2,3
6 DN150	6.625 168,3	1.06 27	7.5 3,4
8 DN200	8.625 219,1	2.29 58	7.8 3,5
10 DN250	10.750 273,3	2.75 70	15.4 7,0
12 DN300	12.750 323,9	3.33 85	22.8 10,3

MERKNAD

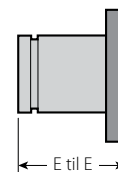
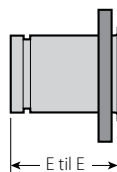
- Dimensjonene som er vist er avrundet oppover til nærmeste 1/32 mm.

4.6 DIMENSJONER

Flensoverganger

Nr. E498 PN10

Nr. E498 PN16



Størrelse		Nr. E498 Flensovergang PN10 (tagget med ansats)		Nr. E498 Flensovergang PN16 (tagget med ansats)	
Nominell tommer DN	Faktisk ytre diameter tommer mm	E til E tommer mm	Ca. vekt (hver) lb kg	E til E tommer mm	Ca. vekt (hver) lb kg
2 DN50	2.375 60,3	2.50 64	+	2.50 64	+
DN65	3.000 76,1	2.50 64	+	2.50 64	+
3 DN80	3.500 88,9	2.50 64	+	2.50 64	+
4 DN100	4.500 114,3	3.00 76	+	3.00 76	+
DN125	5.500 139,7	3.00 76	+	3.00 76	+
6 DN150	6.625 168,3	3.50 89	+	3.50 89	+
8 DN200	8.625 219,1	4.00 102	+	4.00 102	+
10 DN250	10.750 273,3	5.00 127	+	5.00 127	+
12 DN300	12.750 323,9	6.00 152	+	6.00 152	+

*Kontakt Victaulic for detaljer.

MERKNADER

- Dimensjonene som er vist er avrundet oppover til nærmeste 1/8" / 3 mm.
- En glatt ansats er også tilgjengelig. Kontakt Victaulic for detaljer.

5.0 YTELSE

Tabellen viser friksjonsmotstanden til diverse Victaulic fester som en tilsvarende lengde målt i fot på et rett rustfritt stålrør med 2mm nominell veggtykkelse.

Størrelse		Friksjonsmotstand (tilsvarende lengde med rett rør)			
		Rørbønder		Nr. E492 Rett T-rør	
Nominell tommer DN	Faktisk ytre diameter tommer mm	Nr. E490 90° bønder	Nr. E491 45° bønder	Forgrening	Løp
		ft m	ft m		
2 DN50	2.375 60,3	2.7 0,8	2.1 0,6	11.6 3,5	4.2 1,3
DN65	3.000 76,1	3.5 1,1	2.7 0,8	15.7 4,8	5.5 1,7
3 DN80	3.500 88,9	5.3 1,6	3.9 1,2	18.1 5,5	6.3 1,9
4 DN100	4.500 114,3	6.6 2,0	4.9 1,5	23.4 7,1	8.0 2,4
DN125	5.500 139,7	7.9 2,4	5.7 1,8	26.9 8,2	9.7 2,8
6 DN150	6.625 168,3	9.4 2,9	6.8 2,1	33.7 10,3	11.4 3,5
8 DN200	8.625 219,1	12.2 3,7	8.8 2,7	13.4 4,1	4.5 1,4
10 DN250	10.750 273,3	15.8 4,8	10.8 3,3	16.5 5,0	5.5 1,7
12 DN300	12.750 323,9	17.9 5,5	12.8 3,9	19.7 6,0	6.5 2,0

6.0 MERKNADER

Ikke relevant - ta kontakt med Victaulic for eventuelle spørsmål.

7.0 REFERANSEMATERIALE

[GSG-100: Veiledning for bruk av Victaulic pakninger med kjemikalier](#)

[05.01: Veiledning for valg av Victaulic tetninger](#)

[17.01: Victaulic klargjøring av rør for bruk på rustfrie stålrør med Victaulic-produkter](#)

[17.09: Ytellesdata for Victaulic koplinger med spor for rustfrie stålrør](#)

[25.13: Spesifikasjoner for Victaulic StrengThin™ 100 med valset spor](#)

[31.02: Victaulic StrengThin™ 100-system modell E497 fast kobling for rustfrie stålrør](#)

Brukerens ansvar for valg av riktig produkt

Hver bruker har det endelige ansvaret for å avgjøre om et Victaulic produkt egner seg til det planlagte formålet med hensyn til industristandarder og prosjektspesifikasjoner, og de gjeldende byggekodene og relaterte forskrifter, samt instruksjonene fra Victaulic angående ytelse, vedlikehold, sikkerhet og advarsler. Ikke noe av innholdet i dette eller andre dokumenter eller muntlige anbefalinger, råd eller meninger fra en ansatt hos Victaulic, kan endre, variere, erstatte eller kansellere vilkår i Victaulic Companys standard salgsbetingelser, installasjonsveiledning eller i denne ansvarsfraskrivelsen.

Intellektuell eiendomsrett

Ingen påstander i dette dokumentet angående mulig eller foreslått bruk av materialer, produkter, service eller design, er beregnet på eller skal brukes til å innvilge lisenser under patenter eller annen intellektuell eiendomsrett som tilhører Victaulic eller noen av deres datterselskaper eller tilknyttede selskaper som dekker slik bruk eller design, eller som en anbefaling for bruk av slikt materiale, produktservice eller design hvis dette er brudd på en patent eller annen intellektuell eiendomsrett. Uttrykket "Patentbeskyttet" eller "Patentanmeldt" henviser til design eller brukspatenter eller patentsøknader for gjenstander og/eller bruksmetoder i USA og/eller andre land.

Merk

Dette produktet skal produseres av Victaulic eller i henhold til spesifikasjoner fra Victaulic. Alle produkter skal installeres i samsvar med gjeldende installasjons-/monteringsinstruksjoner fra Victaulic. Victaulic forbeholder seg retten til å endre produktspesifikasjoner, design og standardutstyr uten varsel og uten å pådra seg forpliktelser.

Installasjon

Se alltid Victaulic installasjons håndboken eller installasjonsinstruksjonene for produktet som installeres. Håndbøker som inneholder fullstendige instruksjoner for installasjon og montering følger med hver forsendelse av Victaulic-produkter, og er også tilgjengelig i PDF-format på vårt nettsted på www.victaulic.com.

Garanti

Se avsnittet om garanti i den gjeldende prislisten eller kontakt Victaulic for mer informasjon.

Varemerker

Victaulic og alle andre Victaulic merker er varemerker eller registrerte varemerker som tilhører Victaulic Company og/eller deres tilknyttede enheter, i USA og/eller i andre land.