

FireLock® V47, K16.8

Modell V4702



Schnell ansprechender,
hängender Sprinkler zur frühen
Brandbekämpfung (ESFR - Early
Suppression Fast Response)
V4702

1.0 PRODUKTBESCHREIBUNG

Typ: Hängend

Nennweite der Öffnung: ¾"/20 mm

Nenngröße des Gewindes: ¾" NPT/20 mm BSPT

K-Faktor: 16.8 Imp./24,25 S.l.

Max. Betriebsdruck: Bis zu 175 psi/1200 kPa/12 bar

Vom Werk durchgeführte hydrostatische Prüfung: 100% bei 500 psi/3450 kPa/34 bar

Min. Betriebsdruck: Anwendungsspezifisch

Auslösetemperaturen: Siehe Tabelle „Auslösetemperaturen gemäß Zulassungen °C/°F“ in Abschnitt 2.0

Anwendung: Siehe Tabelle „Übersicht Rohstoffauswahl und Ausführungskriterien“ in Abschnitt 2.0

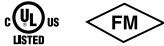
Normen und Anforderungen: Zu Abdeckung und Platzierung der Sprinkler siehe NFPA 13, FM Datenblätter oder die jeweils gültigen lokalen Anforderungen

BEZIEHEN SIE SICH HINSICHTLICH DER INSTALLATION UND WARTUNG VON PRODUKTEN SOWIE DES SUPPORTS
IMMER AUF DIE ANMERKUNGEN AM ENDE DIESES DOKUMENTS.

System-Nr.		Ort	
Vorgelegt von		Datum	

Spez.- Abschnitt		Absatz	
Genehmigt		Datum	

2.0 ZERTIFIZIERUNG/ZULASSUNGEN



ZULASSUNGEN	Modell
	V4702
Größe der Öffnung (Zoll)	¾
Größe der Öffnung (mm)	20
Nennwert K-Faktor Imperial	16.8
Nennwert K-Faktor S.I. ¹	24,25
Ansprechverhalten	Schnell
Art des Sprühtellers	Hängend
Auslösetemperaturen gemäß Zulassungen °F/°C	
cULus/FM	155/68
	200/93

¹ Für den K-Faktor die SI-Einheiten mit 10 multiplizieren, wenn der Druck in Bar gemessen wird.

ÜBERSICHT ROHSTOFFAUSWAHL UND AUSFÜHRUNGSKRITERIEN FÜR MODELL V4702		
Aufbewahrungsart	NFPA	FM
Offener Rahmen (d.h. keine soliden Regale) Einzel-, Doppel-, Mehrfachreihe, oder Aufbewahrung auf portablen Gestell der Klasse I-IV und Gruppe A oder B Kunststoffe	NFPA 13	Beziehen Sie sich auf FM 2-0 und 8-9.
Lagerung von soliden Stapeln oder Paletten der Klasse I-IV und Gruppe A oder B Kunststoffe	NFPA 13	Beziehen Sie sich auf FM 2-0 und 8-9.
Leerpalettenlagerung	NFPA 13	Beziehen Sie sich auf FM 2-0, 8-9 und 8-24.
Gummireifenlagerung	NFPA 13	Beziehen Sie sich auf FM 2-0 und 8-3.
Papierrollenlagerung (Beziehen Sie sich auf die Norm.)	NFPA 13	Beziehen Sie sich auf FM 2-0 und 8-21.
Lagerung brennbarer Flüssigkeiten (Beziehen Sie sich auf die Norm.)	NFPA 30	Beziehen Sie sich auf FM 2-0 und 7-29.
Lagerung von Aerosolen (Beziehen Sie sich auf die Norm.)	NFPA 30B	Beziehen Sie sich auf FM 2-0 und 7-31.

3.0 SPEZIFIKATIONEN – MATERIAL

Rahmen: Messingdruckguss

Sprühteller: Messing

Glasampulle: Glas mit Glycerinlösung

Nenndurchmesser der Ampulle:

Schnell ansprechend: 3,0 mm

Kompressionsschraube: Messing

Dichtkappe: Messing

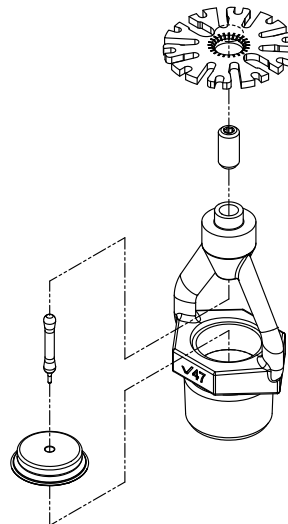
Dichtung: Teflon² Band

Feder: Beryllium-Nickel

Montageschlüssel: V44, V47 Gabelschlüssel

Sprinklerausführungen: Messing

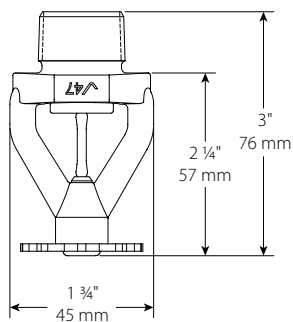
² Teflon ist eine eingetragene Marke der Firma Dupont.



Zum besseren Verständnis
stark hervorgehoben

4.0 ABMESSUNGEN

Modell V4702



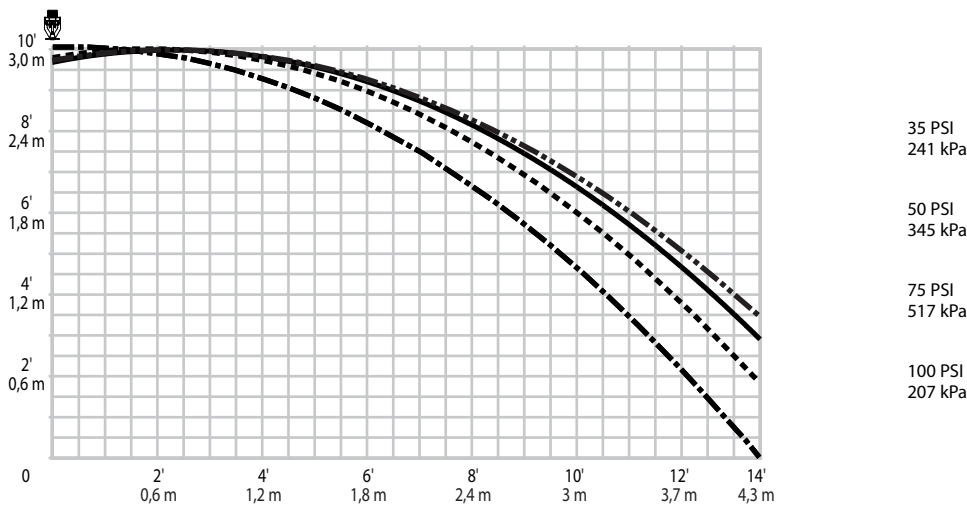
5.0 LEISTUNG

ÜBERSICHT ROHSTOFFAUSWAHL UND AUSFÜHRUNGSKRITERIEN FÜR MODELL V4702		
Bezeichnung	Spezifikation	
	UL	FM
Art des Sprinklers	ESFR	Schnell ansprechender Lagersprinkler
Auslösetemperaturen	68°C/155°F und 93°C/200°F	68°C/155°F und 93°C/200°F
K Faktor/ S. I.	K16.8/S.I. 24,25	K16.8/S.I. 24,25
Gewindegröße	¾" NPT/20 mm BSPT	¾" NPT/20 mm BSPT
Sprinklerposition	Hängend	Hängend
Systemart	Nass	Nass
Maximaler Abdeckungsbereich	100 ft² / 9,1 m²	100 ft² / 9,1 m²
Mindestabdeckungsbereich	64 ft² / 6 m²	64 ft² / 6 m²
Max. Deckenneigung	2 in 12/10,5°	2 in 12/10,5°
Maximalabstand	12 ft/3,6m für bis zu 30 ft/9,1m Decke 10 ft/3m für über 30 ft/9,1m Decke	12 ft/3,6m für bis zu 30 ft/9,1m Decke 10 ft/3m für über 30 ft/9,1m Decke
Mindestabstand	8 Zoll/2,4 m	8 Zoll/2,4 m
Abstand des Sprühtellers von Wänden	4"/100 mm	4"/100 mm
Sprühteller bis oberes Ende der Lagervorrichtung	3 ft/0,9 m	3 ft/0,9 m
Abstand des Sprühtellers von der Decke	2" – 14"/50 mm – 355 mm	2" – 13"/50 mm – 330 mm
Max. Deckenhöhe	40 ft/12,2 m	40 ft/12,2 m
Max. Lagerhöhe	35 ft/10,7 m	35 ft/10,7 m
Lageranordnung	Solide gestapelt, Behälter, palettiert und Gestell mit offenem Rahmen (keine soliden Regale)	Solide gestapelt, Behälter, palettiert und Gestell mit offenem Rahmen (keine soliden Regale)
Rohstoff	Klasse I-IV, kartonierte, nicht expandierte Kunststoffe, kartonierte, expandierte Kunststoffe, nicht kartonierte, nicht expandierte Kunststoffe, nicht kartonierte expandierte Kunststoffe	Klasse I-IV, kartonierte, nicht expandierte Kunststoffe, kartonierte, expandierte Kunststoffe, nicht kartonierte, nicht expandierte Kunststoffe, nicht kartonierte expandierte Kunststoffe
Ausführung von Sprinklersystemen	12 A.S bei zugelassenen Drücken	12 A.S bei zugelassenen Drücken
Mindestgangbreite	4 ft/1,2 m	4 ft/1,2 m
Zul. Schlauchdurchfluss und Dauer der Wasserzufuhr	250 gpm/946 Lpm	250 gpm/946 Lpm

5.1 LEISTUNG

Verteilungsmuster

Modell V4702
K16.8 Hängend
Verteilungsmuster - Wurfbahn



ANMERKUNGEN

- Die angegebenen Daten sind Näherungswerte und können aufgrund von Unterschieden bei einzelnen Installationen abweichen.
- Diese Graphen zeigen ungefähre Wurfbahnen, Boden- und Wandbenetzungsmuster für diese spezifischen automatischen Victaulic FireLock Sprinkler. Sie dienen als informative Richtlinie zur Vermeidung von Behinderungen von Sprinklern und sollten nicht als Mindestsprinklerabstandsregeln für die Installation verwendet werden. **Beziehen Sie sich für spezifische Informationen bezüglich Behinderungen, Abstandsbegrenzungen und Anforderungen an den Abdeckungsbereich auf den entsprechenden NFPA National Fire Code oder wenden Sie sich an die zuständige Behörde.** Die Nichtbeachtung dieser Richtlinien könnte sich nachteilig auf die Leistung des Sprinklers auswirken und es werden all Zulassungen und Garantien ungültig.
- Alle Sprühbilder sind zur Mittellinie des Rohrnetzes symmetrisch.

6.0 ANMERKUNGEN

⚠️ ACHTUNG



- Lesen Sie vor der Installation eines Sprinklers immer die Installations-, Pflege- und Wartungsanleitung, die allen Sprinklern beiliegt.
- Tragen Sie immer Schutzbrille und Sicherheitsschuhe.
- Machen Sie das Rohrleitungssystem vor einem Ein- oder Ausbau sowie einer Anpassung von Victaulic Rohrleitungsprodukten immer drucklos und entleeren Sie es.
- Die Installationsvorschriften, insbesondere jene, die Blockierungen betreffen, müssen strengstens befolgt werden.
- Streichen, galvanisieren oder neu beschichten von Sprinklern (außer den von Victaulic gelieferten) ist nicht zulässig.



Die Nichtbeachtung dieser Anweisungen kann zu schweren Personen- und/oder Sachschäden führen.

Der Eigentümer des Gebäudes ist dafür verantwortlich, dass sich das Brandschutzsystem und die Geräte jederzeit in betriebsbereitem Zustand befindet. Für die Mindestanforderungen bezüglich Wartung und Inspektion beziehen Sie sich auf das aktuelle Merkblatt der NFPA (National Fire Protection Association), in dem die Pflege und Wartung von Sprinklersystemen beschrieben wird. Von der zuständigen Behörde vor Ort können zusätzliche Auflagen bezüglich Wartung, Prüfung und Inspektion gemacht werden, die ebenfalls erfüllt werden müssen.



Wenn Sie zusätzliche Ausgaben dieses Datenblatts benötigen oder Fragen zur sicheren Installation dieses Produkts haben, wenden Sie sich an den Unternehmenssitz von Victaulic: P.O. Box 31, Easton, Pennsylvania 18044-0031 USA, Telefon: 001-610-559-3300.

7.0 REFERENZMATERIALIEN

Auslösetemperaturen

Alle Glasampullen sind von -57°C/-67°F bis zu den in der nachfolgenden Tabelle angegebenen Auslösetemperaturen zugelassen.

Sprinkler- temperatur Einteilung	Victaulic Artikel- bezeichnung	Temperatur – °F/°C		Farbe der Glasampulle
		Nenn- temperatur	Maximal zulässige Umgebungs- temperatur	
Normal	A	135°F/57°C	100°F/38°C	Orange
Normal	C	155°F/68°C	100°F/38°C	Rot
Mittel	E	175°F/79°C	150°F/65°C	Gelb
Mittel	F	200°F/93°C	150°F/65°C	Grün
Hoch	J	286°F/141°C	225°F/107°C	Blau
–	M	Geöffnet	–	Keine Glasampulle

Schlüssel verfügbar:

Art des Sprinklers	V44 Gabelschlüssel	V47 Gabelschlüssel
Hängend	✓	✓

[10.01: Referenz-Leitfaden behördliche Genehmigungen](#)

[I-40: Installations- und Wartungsanleitung für automatische Victaulic FireLock Sprinkler](#)

Verantwortlichkeit des Benutzers für die Auswahl und Eignung von Produkten

Die letztendliche Verantwortung hinsichtlich der Entscheidung in Bezug auf die Eignung eines der Produkte von Victaulic für eine bestimmte Endanwendung trägt der Nutzer. Diese Entscheidung muss gemäß der in der Branche geltenden Normen und den Projektspezifikationen, der maßgeblichen Bauvorschriften und der damit zusammenhängenden Vorschriften sowie der Leistungsbeschreibung, der Wartungsanleitung und den Sicherheits- und Warnhinweisen von Victaulic getroffen werden. Keiner der Inhalte dieses oder eines anderen Dokuments, noch mündlich erteilte Empfehlungen, Beratungen oder Meinungen eines Mitarbeiters von Victaulic ändern, ersetzen oder machen die Bestimmungen der Standardverkaufsbedingungen, der Montageanleitung oder dieses Haftungsausschlusses der Firma Victaulic ungültig.

Rechte des geistigen Eigentums

Keine hierin enthaltene Angabe über eine mögliche oder empfohlene Verwendung eines Materials, Produkts oder einer Konstruktion darf zur Grundlage einer Lizenz gemäß eines Patents oder eines anderen Rechts auf geistiges Eigentum von Victaulic oder deren Tochter- und Schwestergesellschaften bezüglich solcher Verwendung oder Konstruktion oder als Empfehlung zur Verwendung eines Materials, Produkts oder einer Konstruktion gemacht werden, die eine Verletzung eines Patents oder eines sonstigen geistigen Eigentums darstellt. Die Begriffe „patentiert“ oder „zum Patent angemeldet“ beziehen sich auf Geschmacks- oder Gebrauchsmuster oder Patentanmeldungen für Produkte und/oder Verfahren, die in den USA und/oder anderen Ländern zum Einsatz kommen.

Anmerkung

Dieses Produkt muss von Victaulic oder gemäß den Spezifikationen von Victaulic gefertigt werden. Alle Produkte müssen gemäß den aktuell gültigen Installations-/Montageanleitungen von Victaulic installiert werden. Victaulic behält sich das Recht vor, an Produktspezifikationen, Designs und Standardgeräten jederzeit, ohne Vorankündigung und ohne dass daraus Verpflichtungen entstehen, Änderungen vorzunehmen.

Montage

Beziehen Sie sich immer auf das Victaulic Montagehandbuch oder die Montageanleitung für das jeweilige Produkt. Handbücher mit vollständigen Installations- und Montagedaten werden mit allen Victaulic Produkten mitgeliefert und sind auch im PDF-Format auf unserer Website unter www.victaulic.com erhältlich.

Garantie

Siehe dazu den Abschnitt Garantie in der aktuellen Preisliste oder wenden Sie sich an Victaulic für weitere Informationen.

Handelsmarken

Victaulic und alle anderen Victaulic Marken sind Marken oder eingetragene Marken der Firma Victaulic und/oder deren verbundener Unternehmen in den USA und/oder anderen Ländern.