



Подвесной быстродействующий
спринклер с ранним гашением V4702 (ESFR)

1.0 ОПИСАНИЕ ИЗДЕЛИЯ

Тип: Подвесной

Номинальный размер отверстия: 3/4"/20 мм

Номинальный размер резьбы: 3/4" NPT (нормальная трубная резьба)/20 мм BSPT (британская стандартная коническая трубная резьба)

Коэффициент К: 16.8 имп./24,25 СИ

Максимальное рабочее давление: До 175 фунт/кв. дюйм/1200 кПа/12 бар

Заводские гидравлические испытания: 100% при 500 фунт/кв.дюйм/3450 кПа/34 бар

Минимальное рабочее давление: Зависит от применения

Номинальное значение температур: См. таблицу «Допущенные номинальные значения температуры F°/C°» в разделе 2.0

Применение: См. таблицу «Обзор выбора товаров и критериев конструкции» в разделе 2.0

Нормы и требования: Информацию о площади рабочей зоны и расположению спринклеров см. в NFPA 13, листах технических данных FM или в соответствующих местных нормативах

ПО ВОПРОСАМ, КАСАЮЩИМСЯ УСТАНОВКИ, ТЕХОБСЛУЖИВАНИЯ ИЛИ ТЕХПОДДЕРЖКИ ИЗДЕЛИЯ,
ВСЕГДА СМ. ВСЕ УВЕДОМЛЕНИЯ В КОНЦЕ ЭТОГО ДОКУМЕНТА.

Система №		Расположение	
Представлено		Дата	

Спец. раздел		Параграф	
Утверждено		Дата	

2.0 СЕРТИФИКАТЫ/ПЕРЕЧНИ



ДОПУСКИ/ПЕРЕЧНИ	Модель
	V4702
Диаметр отверстия (дюймы)	3/4
Диаметр отверстия (мм)	20
Номинальный коэффициент К [английская система единиц]	16.8
Номинальный коэффициент К [международная система единиц, СИ] ¹	24,25
Быстродействие	Быстрое
Тип дефлектора	Подвесной
Допущенные номинальные температуры F°/C°	
cULus/FM	155/68
	200/93

¹ Для коэффициента К, когда давление измеряется в барах, умножьте значение в единицах СИ на 10.

ОБЗОР ВЫБОРА ИЗДЕЛИЙ И КРИТЕРИЕВ КОНСТРУКЦИИ ДЛЯ МОДЕЛИ V4702		
Тип склада	NFPA	FM
Открытые стеллажи (т.е. не сплошные полки). Одно-, двух-, многорядные или переносные стойки класса I-IV и группы А или В пластиковые материалы	NFPA 13	См. FM 2-0 и 8-9.
Хранение сплошными штабелями или на поддонах класса I-IV и группы А или В, пластиковые материалы	NFPA 13	См. FM 2-0 и 8-9.
Складирование: поддон	NFPA 13	См. FM 2-0, 8-9 и 8-24.
Складирование: резиновая шина	NFPA 13	См. FM 2-0 и 8-3.
Складирование: рулоны бумаги (см. стандарт)	NFPA 13	См. FM 2-0 и 8-21.
Складирование: огнеопасная жидкость (см. стандарт)	NFPA 30	См. FM 2-0 и 7-29.
Складирование: аэрозоль (см. стандарт)	NFPA 30B	См. FM 2-0 и 7-31.

3.0 СПЕЦИФИКАЦИИ – МАТЕРИАЛЫ

Рама: Латунная отливка под давлением

Дефлектор: Латунь

Колба: Стекло с раствором глицерина

Номинальный диаметр колбы:

Быстрое срабатывание: 3,0 мм

Нагрузочный винт: Латунь

Колпачок трубы: Латунь

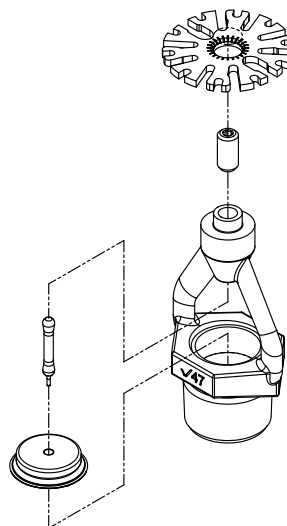
Уплотнение: Тефлоновая² лента

Пружина: Бериллиевый никель

Гаечный ключ: V44, V47 Открытый конец

Покрытие спринклера: Гладкая латунь

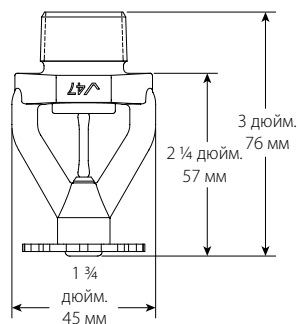
² Тефлон - зарегистрированная торговая марка Dupont Co.



Увеличено для наглядности

4.0 РАЗМЕРЫ

Модель V4702



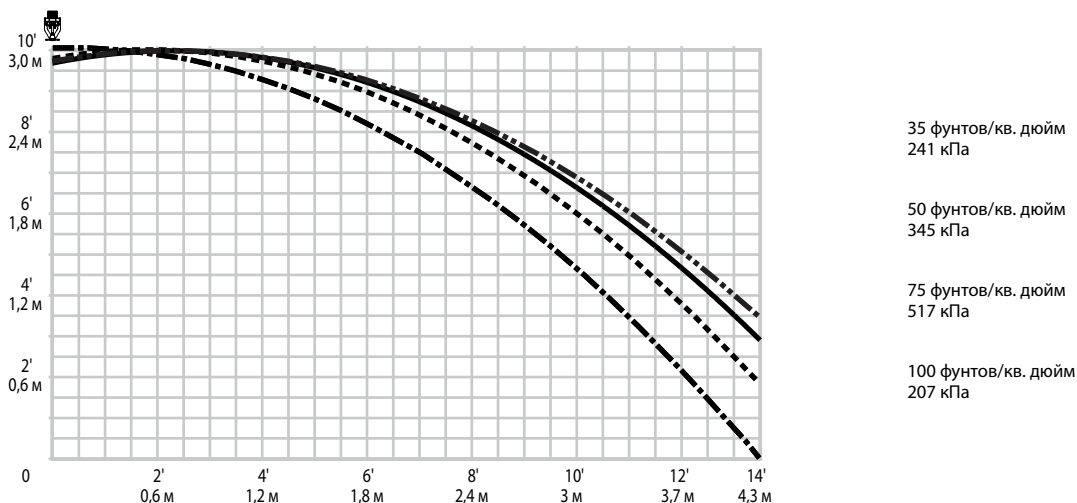
5.0 РАБОЧИЕ ХАРАКТЕРИСТИКИ

ОБЗОР ВЫБОРА ИЗДЕЛИЙ И КРИТЕРИЕВ КОНСТРУКЦИИ ДЛЯ МОДЕЛИ V4702		
Описание	Спецификация	
	UL	FM
Тип спринклера	ESFR	Спринклер быстрого срабатывания для складов
Номинальное значение температуры	155°F/68°C и 200°F/93°C	155°F/68°C и 200°F/93°C
Коэффициент К/ С. И.	K16,8/Имперская метрическая система 24,25	K16,8/Имперская метрическая система 24,25
Размер резьбы	¾" NPT (нормальная трубная резьба)/20 мм BSPT (британская стандартная коническая трубная резьба)	¾" NPT (нормальная трубная резьба)/20 мм BSPT (британская стандартная коническая трубная резьба)
Положение спринклера	Подвесной	Подвесной
Тип системы	Водяная	Водяная
Максимальная площадь покрытия	100 футов ² /9,1 м ²	100 футов ² /9,1 м ²
Минимальная площадь покрытия	64 футов ² /6 м ²	64 футов ² /6 м ²
Максимальный скос потолка	2 in 12/10,5°	2 in 12/10,5°
Максимальное расстояние	12 фут./3,6 м для потолков до 30 фут./9,1 м 10 фут./3 м для потолков более 30 фут./9,1 м	12 фут./3,6 м для потолков до 30 фут./9,1 м 10 фут./3 м для потолков более 30 фут./9,1 м
Минимальное расстояние	8 футов/2,4 м	8 футов/2,4 м
Расстояние дефлектора от стен	4"/100 мм	4"/100 мм
От дефлектора до верха склада	3 фут./0,9 м	3 фут./0,9 м
Расстояние от дефлектора до потолка	2" – 14"/50 мм – 355 мм	2" – 13"/50 мм – 330 мм
Максимальная высота потолка	40 фут./12,2 м	40 фут./12,2 м
Максимальная высота склада	35 фут./10,7 м	35 фут./10,7 м
Тип складирования	Сплошные штабеля, ящики, поддоны и открытые стеллажи (без сплошных полок)	Сплошные штабеля, ящики, поддоны и открытые стеллажи (без сплошных полок)
Изделие	Класс I-IV, неразвёрнутые изделия из пластика в картонных коробках, развёрнутые изделия из пластика в картонных коробках, неразвёрнутые изделия из пластика без картонных коробок, развёрнутые изделия из пластика без картонных коробок	Класс I-IV, неразвёрнутые изделия из пластика в картонных коробках, развёрнутые изделия из пластика в картонных коробках, неразвёрнутые изделия из пластика без картонных коробок, развёрнутые изделия из пластика без картонных коробок
Конструкция спринклерной системы	12 A.S при одобренных значениях давления	12 A.S при одобренных значениях давления
Минимальная ширина прохода между рядами	4 фут./1,2 м	4 фут./1,2 м
Запас воды для снабжения пожарного рукава и продолжительность подачи воды	250 гал./мин. /946 л/мин.	250 гал./мин. /946 л/мин.

5.1 РАБОЧИЕ ХАРАКТЕРИСТИКИ

Способы распыления

Модель V4702
K16.8 Подвесные
Модели распыления – Траектория



ПРИМЕЧАНИЯ

- Приведенные данные являются приблизительными и могут изменяться в зависимости от установки.
- Эти графики отображают примерные траектории и способы орошения пола и стен данных автоматических спринклеров Victaulic FireLock. Они представлены как информация к руководству, чтобы избежать помех в работе спринклеров, и не должны использоваться в качестве минимальных требований по размещению спринклеров при монтаже.
См. соответствующие Национальные правила противопожарной безопасности NFPA или другого уполномоченного ведомства для получения информации касательно помех в работе, ограничений по размещению и требований к рабочим зонам. Несоблюдение этих руководств может отрицательно повлиять на работу спринклеров и аннулирует действие сертификатов, допусков и гарантий.
- Все модели симметричны относительно центральной линии водовода.

6.0 ПРИМЕЧАНИЯ

⚠ ПРЕДУПРЕЖДЕНИЕ



- Обязательно следует прочитать и понять руководства по монтажу, техобслуживанию и ремонту, поставляемые с каждым комплектом спринклеров, прежде чем начать монтаж спринклеров.
- Всегда надевайте защитные очки и обувь.
- Перед монтажом, демонтажом или регулировкой изделий из труб Victaulic необходимо снизить давление в системе и опорожнить ее.
- Инструкции по монтажу, особенно относящиеся к помехам при монтаже, должны неукоснительно соблюдаться.
- Запрещается красить, покрывать или менять покрытие спринклеров (кроме поставляемых компанией Victaulic).

Несоблюдение этих инструкций может привести к тяжелым травмам и/или к материальному ущербу.

Владелец отвечает за надлежащее поддержание работоспособности системы противопожарной защиты и работу оборудования. Минимальные требования по техобслуживанию и уходу за оборудованием приведены в текущих положениях Национальной Ассоциации противопожарной защиты, которые описывают техобслуживание и текущий ремонт спринклерных систем. Кроме того, необходимо выполнять дополнительные требования по техобслуживанию, контролю и проверке, которые предъявляются официальными органами.

Если Вам требуются дополнительные копии настоящей публикации, или если у Вас возникли какие-либо вопросы по надежному монтажу этого устройства, то обращайтесь, пожалуйста, в главный офис компании Victaulic: P.O. Box 31, Easton, Pennsylvania 18044-0031 USA, телефон: 001-610-559-3300.



7.0 СПРАВОЧНЫЕ МАТЕРИАЛЫ

Номинальные значения

Все стеклянные колбы рассчитаны на температуры от -67°F/-57°C до значений, указанных в таблице ниже.

Классификация температур спринклеров	Маркировка деталей Victaulic	Температура – °F/°C		Цвет стеклянной колбы
		Номинальная рабочая температура	Максимально допустимая температура окружающей среды	
Нормальная	A	135°F/57°C	100°F/38°C	Оранжевый
Нормальная	C	155°F/68°C	100°F/38°C	Красный
Промежуточный	E	175°F/79°C	150°F/65°C	Желтый
Промежуточный	F	200°F/93°C	150°F/65°C	Зеленый
Интенсивный	J	286°F/141°C	225°F/107°C	Синий
–	M	Открытый	–	Без колбы

Прилагаемые гаечные ключи:

Тип спринклера	V44 Открытый конец	V47 Открытый конец
Подвесной	✓	✓

[10.01: Справочник официальных разрешений](#)

[I-40: Инструкции по монтажу и техническому обслуживанию автоматических спринклеров Victaulic](#)

Ответственность пользователя за выбор изделий и их соответствие целям использования
Каждый пользователь несет полную ответственность за решение о пригодности продукции Victaulic для конкретного конечного применения, в соответствии с отраслевыми стандартами и техническими условиями проекта, а также с действующими строительными нормами и правилами и с указаниями Victaulic по производительности, техническому обслуживанию, безопасности и мерам предосторожности. Ни одно из условий в этом или любом другом документе, в том числе никакие выраженные устно рекомендации, советы или мнение сотрудников Victaulic, не могут менять, вносить поправки, заменять или отменять какие-либо положения стандартных условий продажи, руководств по монтажу компании Victaulic или же данного разъяснительного замечания.

Право интеллектуальной собственности
Никакое из заявлений в настоящем документе, касающееся возможного или предлагаемого использования любых материала, продукта, услуги или конструктивных особенностей, не предназначено и не должно толковаться как предоставление какой-либо лицензии на патент или другого права интеллектуальной собственности Victaulic или любой из его дочерних и аффилированных компаний, распространяющееся на такое использование или конструкцию, или как рекомендация по использованию материала, продукта, услуги или конструктивных особенностей в нарушение любого патента или других прав интеллектуальной собственности. Термины «Запатентовано» или «Патент заявлен» относятся к конструктивным особенностям или патентам на изобретение или заявкам на патент на изделия и / или методы их применения в Соединенных Штатах Америки и / или других странах.

Примечание
Это изделие изготовлено компанией Victaulic или в соответствии с установленными Victaulic техническими спецификациями. Все изделия должны устанавливаться в соответствии с указаниями из действующих руководств компании Victaulic по монтажу/сборке. Компания Victaulic оставляет за собой право на внесение изменений в технические характеристики изделий, конструкцию и стандартную комплектацию оборудования без предварительного уведомления и какой-либо ответственности со своей стороны.

Монтаж
Всегда следуйте указаниям инструкций по монтажу Victaulic или инструкций по монтажу для изделий, которые вы устанавливаете. Инструкции со всеми данными по монтажу и сборке включены в объем каждой поставки Victaulic, а также имеются в формате PDF на нашем сайте www.victaulic.com.

Гарантия
Для получения подробной информации см. раздел «Гарантия» текущего прайс-листа или свяжитесь с представителями компании Victaulic.

Торговые марки
Victaulic и все остальные марки Victaulic являются зарегистрированными торговыми марками компании Victaulic и/или ее дочерних компаний в США и/или других странах.