

Fiting Victaulic® FireLock™ nr. 102 (teu drept) Installation-Ready™



⚠️ AVERTISMENT

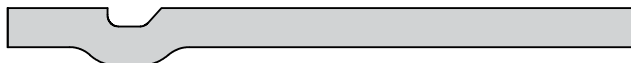


- Citiți și înțelegeți toate instrucțiunile înainte de a încerca să instalați oricare din produsele pentru țevi Victaulic.
- Scoateți de sub presiune și goliți sistemul de țevi înainte de a instala, demonta, regla sau repara orice produs pentru țevi Victaulic.
- Purtați ochelari de protecție, cască de protecție și bocanci de protecție.

Nerespectarea acestor instrucțiuni poate provoca decesul sau vătămări corporale și pagube materiale grave.

INFORMAȚII IMPORTANTE PENTRU FITINGUL 1-INCH/33,7-MM NR. 102

Profil canelură IGS numai pentru fittingul de 1-inch/DN25 nr. 102

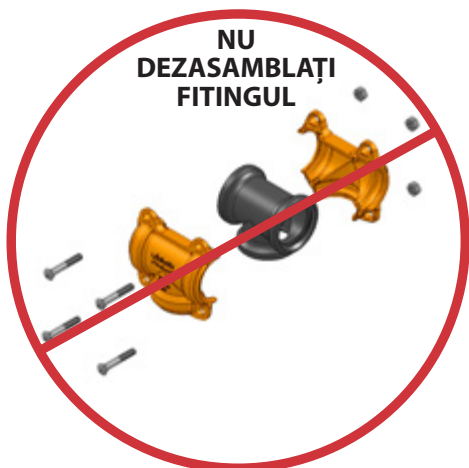


Profil canelură OGS pentru toate celelalte fittinguri nr. 102



Fitingul Installation-Ready™ de 1-inch/DN25 Nr. 102 se va utiliza **NUMAI** cu piesele de îmbinare pregătite conform specificațiilor pentru canelura patentată Victaulic IGS. **NU** încercați să instalați fittingurile Installation-Ready™ de 1-inch/DN25 Nr. 102 pe piese de îmbinare care sunt pregătite conform oricărei alte specificații de canelură. Consultați publicația Victaulic 25.14 pentru specificația pentru canelura IGS 1-inch/DN25, care poate fi descărcată de pe victaulic.com.

METODA DE INSTALARE 1



1. NU DEZASAMBLAȚI FITINGUL: Fitingurile Victaulic® FireLock™ Installation-Ready™ nr. 102 sunt astfel proiectate încât montatorul nu trebuie să scoată șuruburile și piulițele la instalare. Acest design facilitează instalarea deoarece permite montatorului să introducă direct capătul canelat al piesei de îmbinare în fitting.

2. VERIFICAREA CAPETELOR LA PIESELE DE ÎMBINARE: Suprafața exterioară a piesei de îmbinare, între canelură și capăt, trebuie să fie netedă și să nu prezinte creștături, proeminențe, cordoane de sudură sau urme de roluire, pentru a asigura etanșeitatea garniturii. Trebuie îndepărtate orice urme de ulei, unsoare, vopsea exfoliată, murdărie și resturi de tăiere.

Diametrul exterior („DO”) al pieselor de îmbinare, dimensiunile canelurii și diametrul de evazare maximum admisibil trebuie să respecte toleranțele date în specificațiile curente de canelare Victaulic (publicația 25.14 pentru IGS de 1-inch/DN25, respectiv publicația 25.01 pentru OGS de 1 ¼-inch/DN32 și mai mari) care pot fi descărcate de pe victaulic.com.

3. VERIFICAREA GARNITURII: Garnitura se verifică pentru a vedea dacă aceasta este compatibilă cu instalația dorită. Codul de culoare reprezintă categoria de material. Consultați publicația Victaulic 05.01 care conține tabelul cu codurile de culoare și care poate fi descărcat de pe victaulic.com. **CONSULTAȚI NOTIFICAREA DE MAI JOS CARE CONȚINE INFORMAȚII IMPORTANTE DESPRE GARNITURI.**

NOTIFICARE

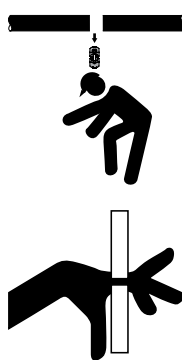
- Fitingurile Victaulic nr. 102 sunt destinate **NUMAI** sistemelor de protecție contra incendiilor.
- Garniturile pentru fittingurile Victaulic nr. 102 se livrează împreună cu *Vic-Plus*. Nu este necesară ungere suplimentară pentru instalarea inițială a sistemelor de țevi sub apă care sunt instalate la sau operează în mod continuu la peste 0 °F/-18 °C. Vezi publicația Victaulic 05.03 pentru fișa tehnică de securitate (MSDS) *Vic-Plus* care poate fi descărcată pe victaulic.com.

Ungerea suplimentară este obligatorie în cazul garniturilor *Vic-Plus* numai dacă există una din următoarele condiții. Dacă există oricare din aceste condiții, aplicați un strat subțire de lubrifiant Victaulic sau lubrifiant siliconic numai pe buzele de etanșare de la interiorul garniturii.

- Dacă garnitura a fost expusă la lichide înainte de instalare
- Dacă suprafața garniturii nu are un aspect neclar
- Dacă garnitura este instalată într-un sistem uscat
- Dacă sistemul va fi supus testelor cu aer înainte de a fi umplut cu apă
- Dacă garnitura a mai fost instalată anterior
- Dacă suprafețele de etanșare ale garniturii pieselor de îmbinare conțin cordoane de sudură supraînălțate sau adâncite, cu crăpături sau goluri

Totuși, garniturile unse nu îmbunătățesc capacitatea de etanșare în condiții nefavorabile pentru piesele de îmbinare. Starea piesei de îmbinare și pregătirea acesteia trebuie să fie conforme cu cerințele specificate în aceste instrucțiuni de instalare a produsului.

⚠️ AVERTISMENT



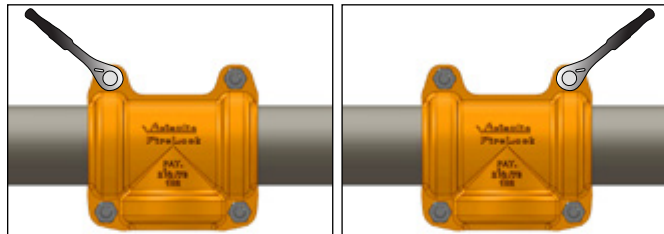
- Nu lăsați niciodată pe capetele pieselor de îmbinare un fitting nr. 102 instalat parțial. Un fitting parțial instalat prezintă pericol de cădere sau explozie în timpul testării.
- Țineți mâinile ferite de capetele pieselor de îmbinare și deschiderile fittingului atunci când încercați să introduceți capetele canelate ale componentelor de îmbinare în fitting.
- Feriți mâinile de deschiderile fittingului în timpul strângerii.

Nerespectarea acestor instrucțiuni poate provoca decesul sau vătămări corporale și pagube materiale grave.



4. INTRODUCEREA PIESELOR DE ÎMBINARE PE CAPETELE DE TRUNCHI: Îmbinarea se va face prin introducerea unui capăt canelat de piesă de îmbinare pe fiecare capăt de trunchi al fittingului. Capetele canelate ale piesei de îmbinare trebuie introduse pe fitting până la contactul cu opritorul țevii de pe fiecare garnitură.

Este nevoie de verificarea vizuală care să asigure că penele fittingului sunt aliniate cu canelura de la fiecare capăt al piesei de îmbinare.



4a. STRĂNGEREA PIULIȚELOR DE-A LUNGUL PĂRȚII DE TRUNCHI: Strângeți alternativ piulițele de-a lungul părții trunchiului până la contactul metal pe metal la patinele de bulonare. Asigurați-vă că penele fittingului intră complet în contact cu canelura și că găturile ovale ale șuruburilor se așază corespunzător în alezajele pentru șurub.

⚠️ AVERTISMENT

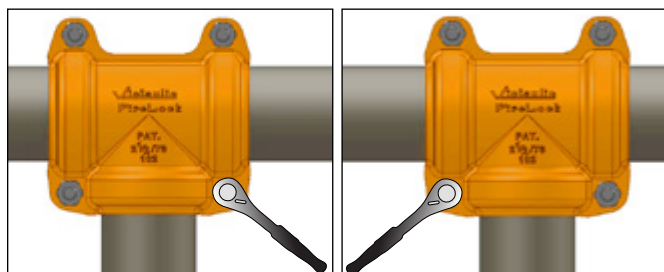
- În acest moment, fittingul este doar parțial instalat.
- Fittingul va fi considerat ca pericol potențial de cădere și nu trebuie lăsat nesupravegheat.

Nerespectarea acestor instrucțiuni poate provoca decesul sau vătămări corporale și pagube materiale grave.

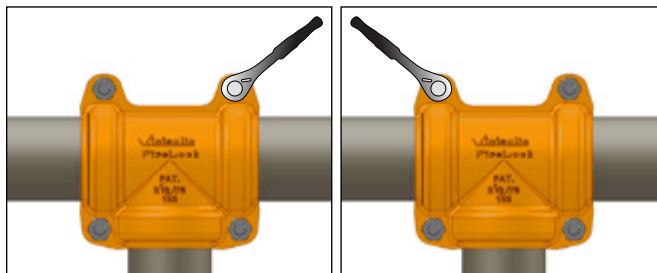


5. INTRODUCEREA PIESEI DE ÎMBINARE LA CAPĂTUL DERIVAȚIEI: Introduceți cel de-al treilea capăt canelat al piesei de îmbinare în deschizătura pentru capătul derivației. Capătul canelat al piesei de îmbinare trebuie introdus pe fitting până la contactul cu opritorul țevii de pe garnitură.

Este nevoie de verificarea vizuală care să asigure că penele fittingului sunt aliniate cu canelura de la capătul piesei de îmbinare. **NOTĂ:** În cazul în care piesa de îmbinare nu poate fi introdusă în fitting, slăbiți treptat piulițele strânse la pasul 4a până ce piesa de îmbinare poate fi introdusă (vezi avertismentul de mai sus).



5a. STRĂNGEREA COMPLETĂ A PIULIȚELOR DE-A LUNGUL PĂRȚII CU DERIVAȚIA: Piulițele trebuie să fie strânse complet de-a lungul părții cu derivația, în mod egal, alternativ, până la contactul metal pe metal la patinele de bulonare. Asigurați-vă că penele fittingului intră complet în contact cu canelura și că găturile ovale ale șuruburilor se așază corespunzător în alezajele pentru șurub.



6. STRĂNGEREA COMPLETĂ A PIULIȚELOR DE-A LUNGUL PĂRȚII CU TRUNCHIUL: Piulițele trebuie să fie strânse complet de-a lungul părții cu trunchiul, asigurând contactul metal pe metal la patinele de bulonare. Asigurați-vă că penele fittingului intră complet în contact cu canelura și că găturile ovale ale șuruburilor se așază corespunzător în alezajele pentru șurub.

⚠️ AVERTISMENT

- Piulițele vor fi strânse complet până la producerea contactului metal pe metal, cu decalaje pozitive sau neutre, la patinele de bulonare înclinate și apariția contactului metal pe metal la patinele de bulonare plate, conform descrierii de la pasul 7 din pagina următoare.

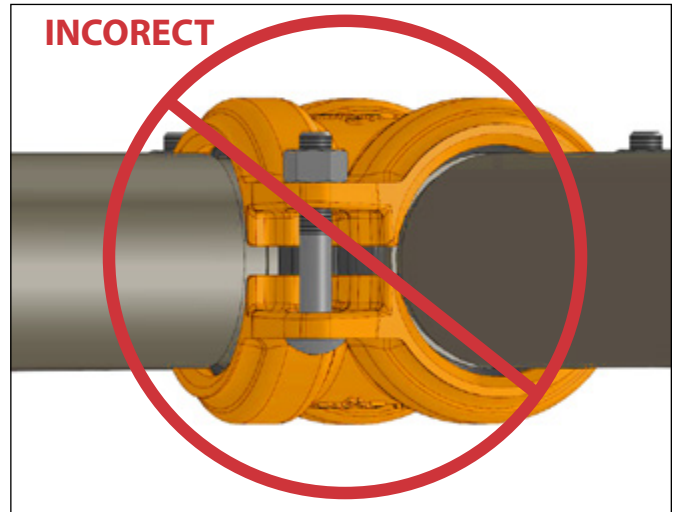
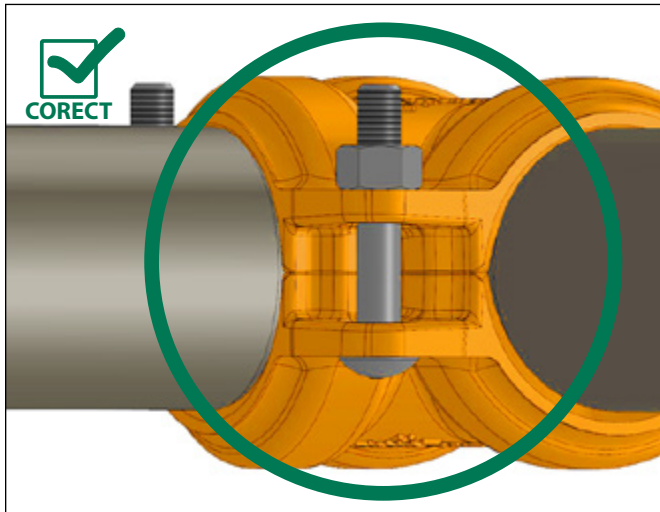
Strângerea incompletă a tuturor piulițelor poate duce la cedarea îmbinării, provocând deces sau vătămări corporale și pagube materiale grave.

NOTIFICARE

- Este important ca toate piulițele să fie strânse complet până la contactul metal pe metal la toate patinele de bulonare, conform secvenței de strângere prezentate în această pagină.
- Pentru a aduce patinele de bulonare în contact metal pe metal se poate utiliza o cheie cu impact sau o cheie tubulară standard cu tub lung.
- Consultați secțiunile „Informații utile” și „Instrucțiuni de utilizare a cheii cu impact”.

INFORMAȚII UTILE

Dimensiune nominală inci/DN	Diametru exterior efectiv inci/mm	Dimensiune piuliță inci/metric	Dimensiune locaș cheie tubulară cu tub lung inch/mm
1 DN25	1.315 33,7	3/8 M10	1 1/16 17
1 1/4 DN32	1.660 42,1	3/8 M10	1 1/16 17
1 1/2 DN40	1.900 48,3	3/8 M10	1 1/16 17
2 DN50	2.375 60,3	7/16 M11	3/4 19
2 1/2	2.875 73,0	7/16 M11	3/4 19
DN65	3.000 76,1	7/16 M11	3/4 19

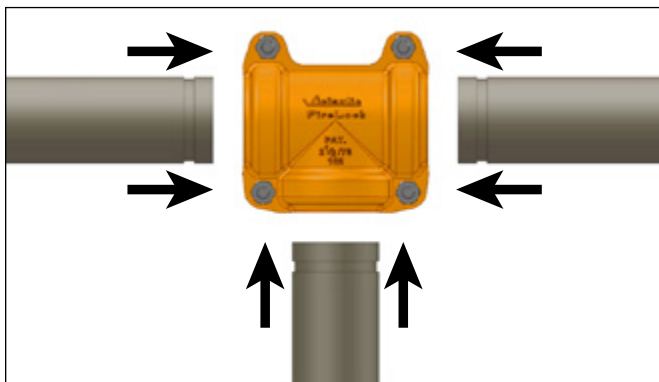


7. VERIFICAȚI CA TOATE PIULIȚELE SĂ FIE STRÂNSE COMPLET ȘI CĂ SE OBTINE CONTACTUL METAL PE METAL LA TOATE PATINELE DE BULONARE:

Inspectați vizual toate patinele de bulonare la fiecare îmbinare pentru a confirma contactul metal pe metal, cu decalaj neutru sau pozitiv, la patinele de bulonare oblice, respectiv contactul metal pe metal la patinele de bulonare plate. Dacă nu se obține contactul metal pe metal la patinele de bulonare, slăbiți piulițele de la patinele de bulonare oblice, apoi strângeți din nou toate piulițele, în mod egal și alternativ. Dacă nici așa nu se obține contactul metal pe metal la patinele de bulonare, scoateți fittingul de pe capetele pieselor de îmbinare și verificați ca diametrul exterior („DO”), dimensiunile canelurii și diametrul de evazare maximum admisibil să respecte toleranțele publicate în specificațiile curente de canelare Victaulic (publicația 25.14 pentru IGS de 1-inch/DN25, respectiv publicația 25.01 pentru OGS de 1 ¼-inch/DN32 și mai mari).

NOTĂ: Înainte de presurizarea sistemului, fittingul trebuie reglat prin slăbirea elementelor de fixare respective. După ce fittingul a fost re poziționat, acestea trebuie strânse din nou până când sunt îndeplinite cerințele de instalare indicate în aceste instrucțiuni.

METODA DE INSTALARE 2



1. Acolo unde este posibil, toate capetele canelate ale pieselor de îmbinare pot fi introduse în fitting înainte de strângere. În acest caz, elementele de fixare trebuie strânse în mod egal și alternativ până când sunt îndeplinite cerințele de instalare indicate în aceste instrucțiuni.

2. Înainte de presurizarea sistemului, fittingul trebuie reglat prin slăbirea elementelor de fixare respective. După ce fittingul a fost re poziționat, acestea trebuie strânse din nou până când sunt îndeplinite cerințele de instalare indicate în aceste instrucțiuni.

INSTRUCȚIUNI DE UTILIZARE A CHEII CU IMPACT

⚠️ AVERTISMENT

- Piulițele vor fi strânse complet până la producerea contactului metal pe metal, cu decalaje pozitive sau neutre, la patinele de bulonare înclinate și apariția contactului metal pe metal la patinele de bulonare plate.

- NU continuați strângerea piulițelor după atingerea reperelor vizuale de instalare pentru fitting, descrise mai sus, la pasul 7.

Nerespectarea acestor instrucțiuni poate duce la ciupirea garniturii și deteriorarea fittingului, având ca efecte decesul, vătămarea corporală gravă sau pagube materiale.

Cheile cu impact nu oferă montatorului posibilitatea de a „simți cheia” sau a măsura cuplul, pentru a evalua strângerea piuliței. Deoarece unele chei cu impact sunt de putere mare, este important să vă familiarizați cu acestea pentru a se evita deteriorarea sau ruperea șuruburilor ori a patinelor de bulonare ale fittingului pe timpul instalării. **NU continuați strângerea piulițelor după atingerea reperelor vizuale de instalare pentru fitting, descrise mai sus, la pasul 7.**

Dacă bateria este consumată sau cheia cu impact nu are putere, se va utiliza o cheie cu impact nouă sau o baterie nouă pentru a vă asigura că sunt respectate cerințele vizuale la instalarea fittingului, descrise mai sus la pasul 7.

Efectuați montaje de probă folosind cheia cu impact și verificați asamblările cu ajutorul cheilor tubulare sau dinamometrice, pentru a determina capacitatea cheii cu impact. Folosind aceeași metodă, verificați periodic și alte piulițe pe parcursul instalării sistemului.

Pentru utilizarea sigură și corespunzătoare a cheilor cu impact se vor consulta întotdeauna instrucțiunile de utilizare ale producătorului acestora. În plus, verificați ca la instalarea fittingului să se utilizeze socluri de o categorie corespunzătoare pentru cheia cu impact.

⚠️ AVERTISMENT



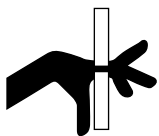
Nerespectarea instrucțiunilor de strângere a elementelor de fixare poate duce la:

- Vătămare corporală sau deces
- Ruperi ale șuruburilor
- Deteriorarea sau ruperea patinelor de bulonare sau ruperi ale fittingului
- Scurgeri la îmbinare

Fiting Victaulic® FireLock™ nr. 102 (teu drept) Installation-Ready™

DEMONTAREA FITINGULUI DIN SISTEM

⚠️ AVERTISMENT

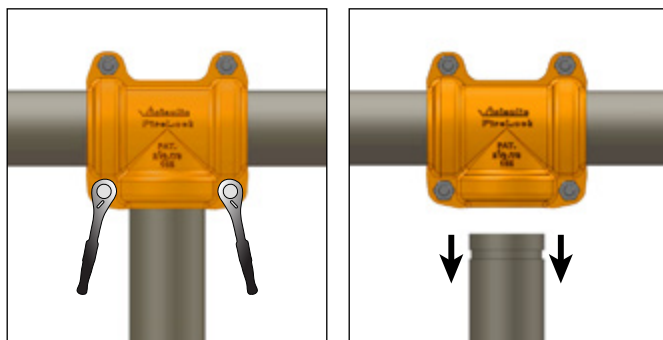
- Asigurați-vă că sistemul este depresurizat și golit complet înainte de a încerca să demontați un fitting.
- Nu lăsați niciodată pe capetele pieselor de îmbinare un fitting nr. 102 instalat parțial. Un fitting parțial instalat prezintă pericol de cădere.

Nerespectarea acestor instrucțiuni poate provoca decesul sau vătămări corporale și pagube materiale grave.

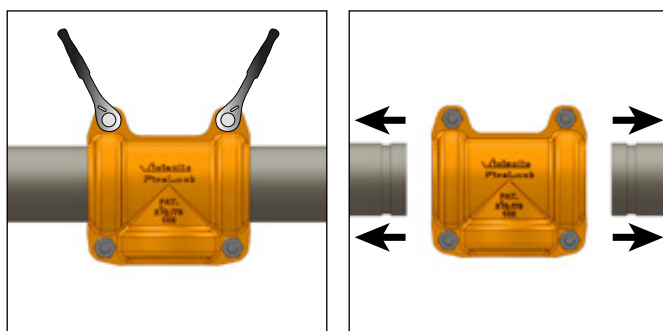
NOTIFICARE

- Fitingurile nr. 102 NU trebuie să fie complet dezasamblate pentru a fi demontate.

1. Asigurați-vă că sistemul este depresurizat și golit complet înainte de a încerca să demontați un fitting pentru întreținere.



2. Slăbiți numai piulițele de pe partea cu derivația a fittingului. Scoateți piesa de îmbinare de pe partea cu derivația în care s-au slăbit piulițele. Asigurați-vă că fittingul este bine fixat pe celelalte capete de piesă de îmbinare de pe partea cu trunchiul pentru a se preveni căderea fittingului.



3. Sprijiniți fittingul și slăbiți piulițele de-a lungul părții cu trunchiul. Scoateți cu atenție fittingul de pe piesa de îmbinare.

4. Pentru a reface îmbinarea, urmați pașii din secțiunea „Metoda de instalare 1” de la paginile 1 – 3.

REASAMBLAREA UNUI FITING CARE A FOST COMPLET DEZASAMBLAT LA DEMONTAREA DIN SISTEM

NOTIFICARE

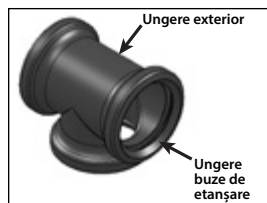
- Fitingurile nr. 102 NU trebuie să fie complet dezasamblate pentru a fi demontate. Totuși, în cazul în care un fitting este complet dezasamblat pe durata întreținerii sau din alt motiv, se vor parcurge următorii pași.
- Fitingul trebuie reasamblat, așa cum se arată în pașii de mai jos, înainte de a încerca să reinstalați produsul.

1. Inspectați garnitura pentru a verifica dacă aceasta nu prezintă deteriorări sau uzură. Dacă există deteriorări sau uzură, înlocuiți garnitura cu una nouă, livrată de Victaulic, având aceeași categorie.

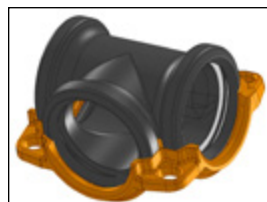
⚠️ ATENȚIE!

- Este obligatorie aplicarea unui strat subțire de lubrifianț Victaulic sau de lubrifianț siliconic pentru a evita ciupirea/ruperea garniturii în timpul reasamblării.

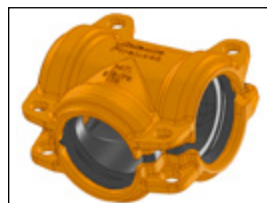
Utilizarea de lubrifianți incompatibili va duce la deteriorarea garniturii, ce are ca rezultat scurgeri pe la îmbinare și pagube materiale.



2. **PENTRU REASAMBLAREA FITINGULUI, LUBRIFIAȚI GARNITURA:** Aplicați un strat subțire de lubrifianț Victaulic sau siliconic pe buzele de etanșare și pe exteriorul garniturii. Este normal ca garnitura să prezinte un aspect neclar și o culoare albă după utilizare.



3. **INSTALAREA GARNITURII ÎN SEMICUPLA FITINGULUI:** Instalați garnitura într-una din semicuplele fittingului. Asigurați-vă că extremitățile garniturii se așază în buzunarele semicuplei.



4. **INSTALAREA CELEI DE-A DOUA SEMICUPLA A FITINGULUI:** Instalați cea de-a doua semicuplă a fittingului. Asigurați-vă că extremitățile garniturii se așază în buzunarele semicuplei.



5. **INSTALAREA ȘURUBURILOR ȘI A PIULIȚELOR:** Instalați șuruburile și introduceți o piuliță pe fiecare șurub. **NOTĂ:** Asigurați-vă că gâtul oval al fiecărui șurub se așază corespunzător în alezajul pentru șurub. NU strângeți complet piulițele. Patinele de bulonare trebuie distanțate la reinstalarea fittingului. Distanța corespunzătoare este asigurată prin expunerea a două sau trei filete complete de șurub în spatele fiecărei piulițe.

6. Pentru a reface îmbinarea, urmați pașii din secțiunea „Metoda de instalare 1” de la paginile 1 – 3.

Pentru informații complete de contact, vizitați victaulic.com

I-102-RUM 9022 REV C ACTUALIZAT 04/2017 Z000102000

VICTAULIC, FIRELOCK ȘI INSTALLATION-READY SUNT MĂRCI COMERCIALE ÎNREGISTRATE SAU MĂRCI COMERCIALE ALE VICTAULIC COMPANY ȘI/SAU ALE ENTITĂȚILOR AFILIATE ACESTEIA DIN SUA ȘI/SAU DIN ALTE ȚĂRI. © 2017 VICTAULIC COMPANY. TOATE DREPTURILE REZERVATE.