

# Conexión Victaulic® FireLock™ N° 102 (“T” Recta) Installation-Ready™



**⚠ ADVERTENCIA**

- Lea y comprenda todas las instrucciones antes de instalar cualquier producto Victaulic para tuberías.
- Despresurice y drene el sistema de tuberías antes de instalar, retirar, ajustar o dar mantenimiento a cualquiera de los productos para tuberías de Victaulic.
- Use gafas, casco y calzado de seguridad.

Si no sigue estas instrucciones, existe riesgo de un accidente mortal o lesiones personales graves y daños materiales.

## INFORMACIÓN IMPORTANTE PARA LA CONEXIÓN DE 1 PULG./33.7 MM N° 102

Perfil de ranura IGS solo para 1 pulg./DN25 N° 102



Perfil de ranura OGS para N° 102 de todos los demás tamaños



La conexión Installation-Ready™ de 1 pulg./DN25 N° 102 se debería usar **SOLO** con componentes acoplados preparados conforme a las especificaciones de ranura patentada IGS de Victaulic. **NO** intente instalar las conexiones Installation-Ready™ de 1 pulg./DN25 N° 102 en componentes acoplados preparados de acuerdo con otras especificaciones de ranura. Consulte la publicación Victaulic 25.14 para ver la especificación de ranura IGS de 1 pulg./DN25, que se puede descargar desde victaulic.com.

## MÉTODO DE INSTALACIÓN 1



**1. NO DESARME LA CONEXIÓN:** Las conexiones FireLock™ N° 102 Installation-Ready™ de Victaulic® están diseñadas de modo que el instalador no tenga que retirar los pernos y tuercas para la instalación. Este diseño facilita el montaje al permitir que el instalador inserte directamente el extremo ranurado del componente acoplado en la conexión.

## 2. VERIFIQUE LOS EXTREMOS DE LOS COMPONENTES ACOPLADOS:

La superficie exterior del componente acoplado, entre la ranura y el extremo del componente acoplado, debe ser lisa, sin abolladuras ni salientes, costuras soldadas ni estampado de laminación para obtener un sello hermético. Se debe remover todo el aceite, la grasa, la pintura suelta, la suciedad y las virutas de corte.

El diámetro exterior (“DE”) de los componentes acoplados, las dimensiones de ranura y el diámetro máximo de ensanchamiento admisible deberán estar dentro de las tolerancias publicadas en las especificaciones de ranurado Victaulic (publicación 25.14 para IGS de 1 pulg./DN25 y publicación 25.01 para de OGS de 1 ¼ pulg./DN32 y mayores), que se pueden descargar desde victaulic.com.

**3. REVISE LA EMPAQUETADURA:** Revise la empaquetadura para verificar que sea apta para el servicio que prestará. El código de colores identifica la clase del material. Consulte la publicación 05.01 de Victaulic para ver la tabla de códigos de colores, que se puede descargar desde victaulic.com. **CONSULTE AL AVISO QUE APARECE ABAJO DE LA INFORMACIÓN IMPORTANTE SOBRE LA EMPAQUETADURA.**

**AVISO**

- Las conexiones Victaulic N° 102 están diseñadas para utilizarse **SOLO** en sistemas de protección contra incendios.
- Las empaquetaduras para conexiones Victaulic N° 102 incluyen el sistema *Vic-Plus*. No se requiere lubricación adicional para el montaje inicial de los sistemas de tuberías de red húmeda que se instalan sobre 0°F/-18°C o funcionan continuamente sobre esa temperatura. Consulte la publicación Victaulic 05.03 para ver la Hoja de Seguridad de Materiales de *Vic-Plus*, que se puede descargar desde victaulic.com.

Se requiere lubricación complementaria para las empaquetaduras *Vic-Plus* solo si se da alguna de las siguientes condiciones. Si se presenta alguna de estas condiciones, aplique una capa delgada de lubricante Victaulic o lubricante de silicona solo a los labios de sello del interior de la empaquetadura.

- Si la empaquetadura ha estado expuesta a fluidos antes de su instalación
- Si la superficie de la empaquetadura no tiene un aspecto brumoso
- Si la empaquetadura se va a instalar en un sistema de tuberías de red seca
- Si el sistema se va a someter a pruebas de aire antes de llenarse con agua
- Si la empaquetadura se empleó en una instalación anterior
- Si las superficies de sello de la empaquetadura de los componentes acoplados contienen costuras soldadas salientes o socavadas, grietas o puntos sin soldar

Sin embargo, las empaquetaduras lubricadas podrían no mejorar las capacidades de sello en condiciones adversas para los componentes acoplados. La condición y preparación de componentes acoplados debe ajustarse a los requerimientos indicados en estas instrucciones de instalación del producto.

**⚠ ADVERTENCIA**

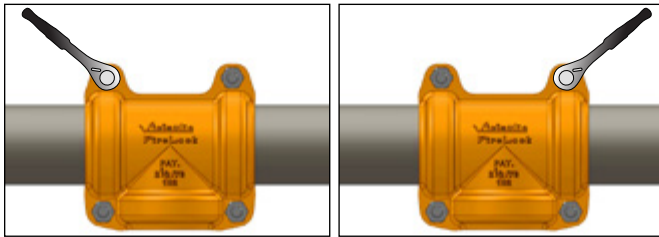
- Nunca deje una conexión N° 102 instalada parcialmente en los extremos del componente acoplado. Una conexión instalada parcialmente presenta riesgo de caídas o reventones durante las pruebas.
- Mantenga las manos alejadas de los extremos de componentes acoplados y de las aberturas de la conexión al insertar los extremos ranurados del componente acoplado en la conexión.
- Mantenga las manos lejos de las aberturas de la conexión mientras la esté apretando.

Si no sigue estas instrucciones, existe riesgo de un accidente mortal o lesiones personales graves y daños materiales.



**4. INSERTE LOS COMPONENTES ACOPLADOS EN LOS EXTREMOS DE LA LÍNEA:** Ensamble la unión insertando el extremo de un componente acoplado ranurado en cada uno de los extremos de la línea de la conexión. Los extremos de los componentes acoplados ranurados se debe insertar en la conexión hasta que hagan contacto con el tope de la empaquetadura.

Se requiere una inspección visual para verificar que las cuñas de la conexión se alineen con la ranura en el extremo de cada componente acoplado.



**4a. APRIETE LAS TUERCAS DEL LADO DE LA LÍNEA:** Apriete las tuercas del lado de la línea de manera uniforme alternando ambos lados hasta obtener contacto metal con metal en los cierres emperrados. Verifique que las cuñas de la conexión se inserten completamente en la ranura y que el cuello oval del perno se asiente debidamente en el orificio para el perno.

**⚠ ADVERTENCIA**

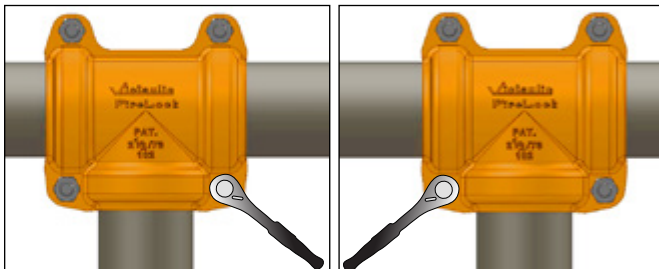
- En este punto, la conexión solo está instalada parcialmente.
- La conexión presenta un potencial riesgo de caída y no se debe perder de vista.

Si no sigue estas instrucciones, existe riesgo de un accidente mortal o lesiones personales graves y daños materiales.

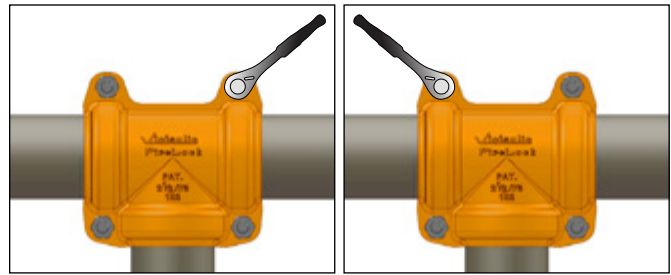


**5. INSERTE EL COMPONENTE ACOPLADO EN EL EXTREMO DE LA DERIVACIÓN:** Inserte el extremo de tercer componente acoplado ranurado en la abertura del extremo de la derivación. El extremo del componente acoplado ranurado se debe insertar en la conexión hasta que haga contacto con el tope de la empaquetadura.

Se requiere una inspección visual para verificar que las cuñas de la conexión se alineen con la ranura en el extremo del componente acoplado. **NOTA:** Si el componente acoplado no se puede insertar en la conexión, suelte gradualmente las tuercas que apretó en el paso 4a solo hasta que pueda insertarlo (tenga en cuenta la advertencia anterior).



**5a. APRIETE COMPLETAMENTE LAS TUERCAS DEL LADO DE LA DERIVACIÓN:** Apriete completamente las tuercas del lado de la derivación de manera uniforme alternando ambos lados hasta obtener contacto metal con metal en los cierres emperrados. Asegúrese de que las cuñas de la conexión se inserten completamente en la ranura y el cuello oval de los pernos se asiente debidamente en los orificios para pernos.



**6. APRIETE COMPLETAMENTE LAS TUERCAS DEL LADO DE LA LÍNEA:** Apriete completamente las tuercas del lado de la línea hasta obtener contacto metal con metal en los cierres emperrados. Verifique que las cuñas de la conexión se inserten completamente en la ranura y que el cuello oval del perno se asiente debidamente en el orificio para el perno.

**⚠ ADVERTENCIA**

- Las tuercas se deberán apretar completamente hasta obtener contacto metal con metal con desplazamiento positivo o neutral en los cierres emperrados angulares y contacto metal con metal en los cierres emperrados planos, como se describe en el Paso 7 de la página siguiente.

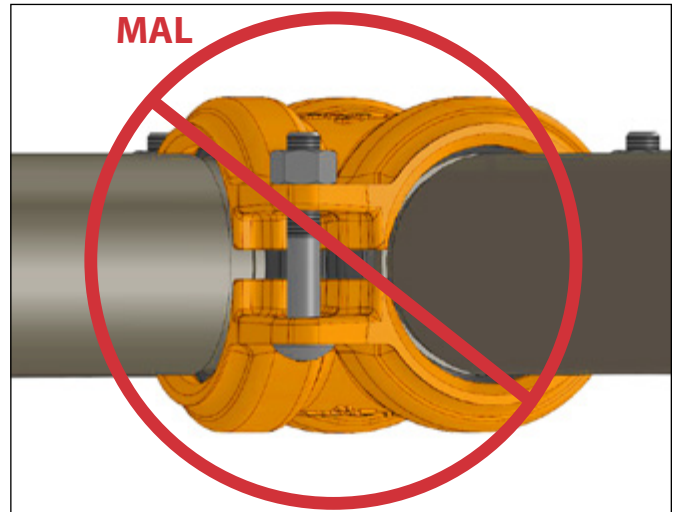
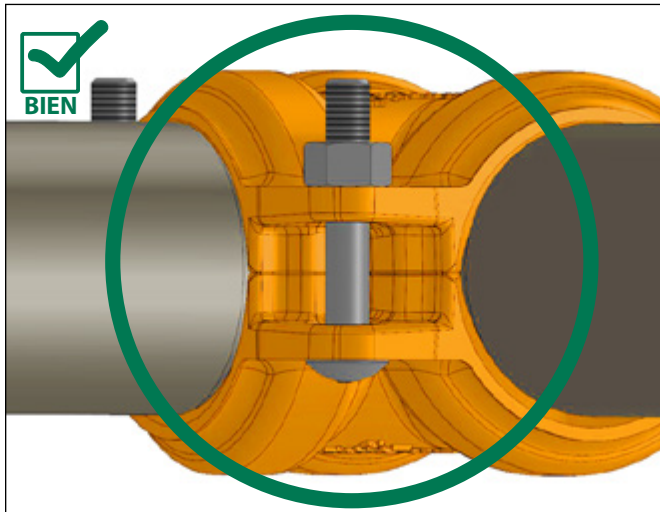
Si no aprieta completamente todas las tuercas podría ocurrir una falla en la unión, con consecuencia de muerte o lesiones personales graves y daños materiales.

**AVISO**

- Es importante apretar todas las tuercas hasta obtener contacto metal con metal en todos los cierres emperrados, como se indica en la secuencia de apriete de esta página.
- Para que los cierres entren en contacto metal con metal, se puede usar una llave de impacto o una llave estándar de dado largo.
- Consulte las secciones "Información útil" y "Pautas de uso de la llave de impacto".

**INFORMACIÓN ÚTIL**

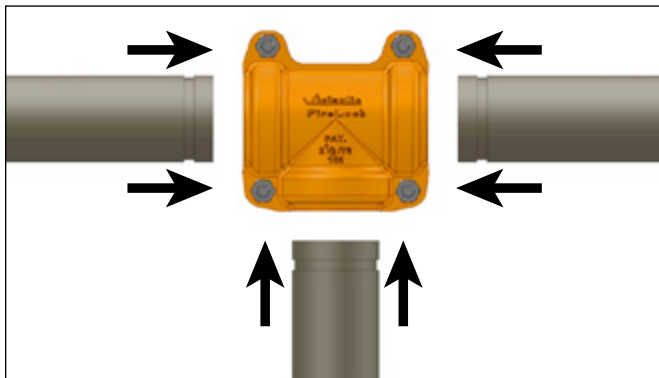
| Tamaño nominal pulgadas/DN | Diámetro exterior real pulgadas/mm | Tamaño de la tuerca pulgadas/métrico | Tamaño de la llave de dado largo pulgadas/mm |
|----------------------------|------------------------------------|--------------------------------------|--|
| 1 DN25                     | 1.315 / 33.7                       | 3/8 M10                              | 1/16 / 17                                    |
| 1 1/4 DN32                 | 1.660 / 42.1                       | 3/8 M10                              | 1/16 / 17                                    |
| 1 1/2 DN40                 | 1.900 / 48.3                       | 3/8 M10                              | 1/16 / 17                                    |
| 2 DN50                     | 2.375 / 60.3                       | 7/16 M11                             | 3/4 / 19                                     |
| 2 1/2                      | 2.875 / 73.0                       | 7/16 M11                             | 3/4 / 19                                     |
| DN65                       | 3.000 / 76.1                       | 7/16 M11                             | 3/4 / 19                                     |



**7. VERIFIQUE QUE TODAS LAS TUERCAS ESTÉN COMPLETAMENTE APRETADAS Y HAYA CONTACTO METAL CON METAL EN TODOS LOS CIERRES EMPERNADOS:** Inspeccione visualmente todos los cierres emperrados en cada unión para confirmar el contacto metal con metal con desplazamiento positivo o neutral en los cierres angulares y contacto metal con metal en los cierres planos. Si los cierres emperrados no alcanzan contacto metal con metal, afloje las tuercas en los cierres emperrados angulares, y luego vuelva a apretar todas las tuercas de manera uniforme alternando ambos lados. Si todavía no alcanza contacto metal con metal en los cierres emperrados, quite la conexión de los extremos de los componentes acoplados, y verifique que el diámetro exterior (“DE”) de los componentes, las dimensiones de ranura, y el diámetro máximo de ensanchamiento admisible estén dentro de las tolerancias publicadas en las actuales especificaciones de ranurado Victaulic (publicación 25.14 para IGS de 1 pulg./DN25 y publicación 25.01 para OGS de 1 ¼ pulg./DN32 y mayores).

**NOTA:** Antes de presurizar el sistema, la conexión se podría ajustar aflojando los accesorios correspondientes. Después de reposicionar la conexión, se deberán volver a apretar los accesorios hasta cumplir con los requisitos de instalación indicados en estas instrucciones.

## MÉTODO DE INSTALACIÓN 2



**1.** Cuando resulte posible, todos los extremos de componentes acoplados ranurados se debieran insertar en la conexión antes de apretar. En este caso, los accesorios se deberán apretar de manera uniforme alternando ambos lados hasta cumplir con los requisitos de instalación indicados en estas instrucciones.

**2.** Antes de presurizar el sistema, la conexión se podría ajustar aflojando los accesorios correspondientes. Después de reposicionar la conexión, se deberán volver a apretar los accesorios hasta cumplir con los requisitos de instalación indicados en estas instrucciones.

## PAUTAS DE USO DE LA LLAVE DE IMPACTO

### ⚠ ADVERTENCIA

- Las tuercas se deben apretar completamente hasta lograr contacto metal con metal con desplazamiento positivo o neutro en los cierres emperrados angulares y contacto metal con metal en los cierres emperrados planos.
- NO siga apretando las tuercas luego de obtenidas las indicaciones visuales de instalación de la conexión, como se describe en el Paso 7 anterior.

Si no sigue estas instrucciones podría causar aprietones de la empaquetadura y daños a la conexión, lo que podría provocar accidentes mortales o lesiones personales graves y daños materiales.

Las llaves de impacto no permiten al instalador percibir directamente el torque para evaluar el apriete de las tuercas. Como algunas llaves de impacto pueden tener gran potencia, es importante desarrollar familiaridad con la herramienta para evitar dañar o fracturar los pernos o cierres emperrados de la conexión al instalarla. **NO siga apretando las tuercas luego de obtenidas las indicaciones visuales de instalación de la conexión, como se describe en el Paso 7 anterior.**

Si la batería se agota o si la llave de impacto no tiene suficiente potencia, deberá usar otra llave o una batería nueva para asegurarse de replicar las pautas de instalación visual de la conexión, como se describe en el Paso 7 anterior.

Realice montajes de prueba con la llave de impacto y verifique los montajes con una llave de dado o un torquímetro para determinar la capacidad de la llave respectiva. Usando el mismo método, verifique periódicamente las tuercas adicionales en toda la instalación del sistema.

Para el uso seguro y adecuado de las llaves de impacto, siempre consulte las instrucciones de operación del fabricante. Además, verifique que se utilicen los dados de impacto adecuados en la instalación de la conexión.

### ⚠ ADVERTENCIA

Si no sigue estas instrucciones para apretar los accesorios de la conexión, podría sufrir:

- Lesiones personales o muerte
- Fractura de pernos
- Cierres emperrados dañados o rotos o fractura de la conexión
- Filtraciones por la unión

# Conexión Victaulic® FireLock™ N° 102 ("T" Recta) Installation-Ready™

## RETIRO DE UNA CONEXIÓN DEL SISTEMA

**⚠ ADVERTENCIA**





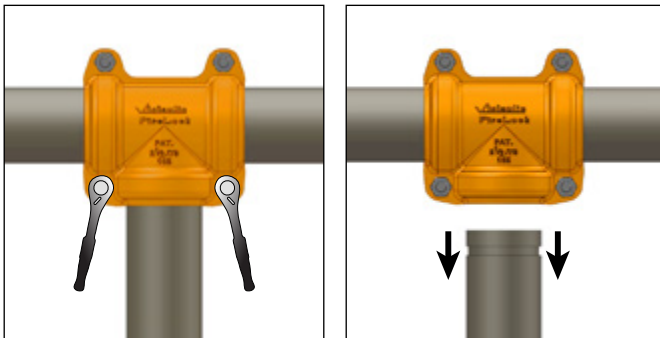
- Verifique que el sistema esté despresurizado y drenado completamente antes de desinstalar cualquier conexión.
- Nunca deje una conexión N° 102 instalada parcialmente en los extremos del componente acoplado. Una conexión instalada parcialmente presenta riesgo de caída.

Si no sigue estas instrucciones, existe riesgo de un accidente mortal o lesiones personales graves y daños materiales.

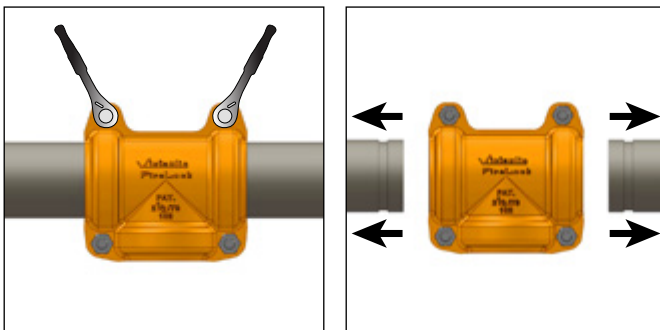
### AVISO

- NO es necesario desarmar totalmente las conexiones N° 102 para retirarlas.

1. Verifique que el sistema esté despresurizado y completamente drenado antes de retirar cualquier conexión para mantenimiento.



2. Afloje las tuercas solo en el lado de derivación de la conexión. Quite el componente acoplado del lado de derivación aflojado. Verifique que la conexión esté firme en los otros extremos de los componentes acoplados en los lados de la línea para evitar que se caiga.



3. Mientras sostiene la conexión, afloje las tuercas de la conexión del lado de la línea. Con cuidado, retire la conexión del componente acoplado.

4. Siga todos los pasos de la sección "Método de Instalación 1" en las páginas 1 – 3 para reinstalar la unión.

## MONTAJE DE UNA CONEXIÓN QUE FUE TOTALMENTE DESARMADA DURANTE EL RETIRO DEL SISTEMA

### AVISO

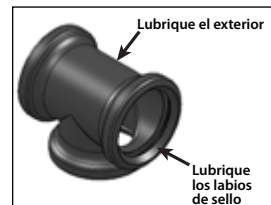
- NO es necesario desarmar totalmente las conexiones N° 102 para retirarlas. Sin embargo, si una conexión fue totalmente desarmada durante el mantenimiento o por cualquier otra razón, debe realizar los pasos siguientes.
- La conexión se deberá volver a armar, como se muestra en los pasos siguientes, antes de reinstalar el producto.

1. Inspeccione si la empaquetadura presenta daños o desgaste. Si hay daños o desgaste, remplace la empaquetadura por otra nueva de la misma clase suministrada por Victaulic.

### ⚠ PRECAUCIÓN

- Se debe utilizar una capa delgada de lubricante Victaulic o lubricante de silicona para evitar apretones o roturas de la empaquetadura durante el montaje.

El uso de un lubricante no compatible provocará daños en la empaquetadura, con consecuencia de filtraciones en la unión y daños a la propiedad.



### 2. PARA VOLVER A ARMAR UNA CONEXIÓN, LUBRIQUE LA EMPAQUETADURA:

Aplique una capa delgada de lubricante Victaulic o lubricante de silicona a los labios de sello y al exterior de la empaquetadura. Es normal que la empaquetadura tenga una apariencia blanca nebulosa después de haber estado en servicio.



3. **INSTALE LA EMPAQUETADURA EN UN SEGMENTO DE LA CONEXIÓN:** Instale la empaquetadura en uno de los segmentos de la conexión. Compruebe que los extremos de la empaquetadura se asienten en las cavidades de los segmentos.



4. **INSTALE EL SEGUNDO SEGMENTO DE LA CONEXIÓN:** Instale el segundo segmento de la conexión. Compruebe que los extremos de la empaquetadura se asienten en las cavidades de los segmentos.



5. **INSTALE PERNOS Y TUERCAS:** Instale los pernos y enrosque una tuerca en cada perno. **NOTA:** Verifique que el cuello oval de cada perno se asiente correctamente en el orificio para el perno. NO apriete las tuercas por completo. Los cierres empernados deben ajustarse con una separación que permite reinstalar la conexión. Dos o tres roscas completas del perno, expuestas en cada tuerca, proporcionarán la separación adecuada.

6. Siga todos los pasos de la sección "Método de Instalación 1" en las páginas 1 – 3 para reinstalar la unión.

Si desea obtener información completa de contacto, visite [victaulic.com](http://victaulic.com)

I-102-SPAL 9022 REV C ACTUALIZADO AL 04/2017 Z000102000

VICTAULIC, FIRELOCK E INSTALLATION-READY SON MARCAS INDUSTRIALES O MARCAS REGISTRADAS DE VICTAULIC COMPANY Y/O SUS ENTIDADES AFILIADAS EN ESTADOS UNIDOS Y/U OTROS PAÍSES. © 2017 VICTAULIC COMPANY. TODOS LOS DERECHOS RESERVADOS.

