

Victaulic® FireLock™ nr 102 (Rak T-koppling) Installation-Ready™-koppling



⚠ VARNING



- Läs igenom och förstå alla instruktioner innan du börjar installera rörprodukter från Victaulic.
- Avlasta trycket och dränera rörsystemet före montering, demontering, justering eller underhåll av Victaulics rörprodukter.
- Bär skyddsglasögon, skyddshjälm och skyddsskor.

Underlåtenhet att följa denna instruktion kan leda till dödsfall eller svåra person- och/eller egendomsskador.

VIKTIG INFORMATION FÖR 1-TUM/33,7-MM NR 102

IGS rillningsprofil för endast 1-tum/DN25 nr 102

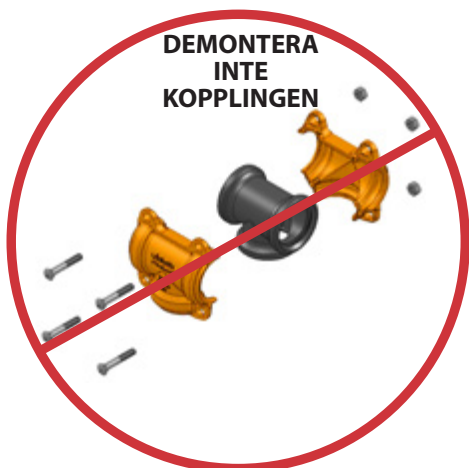


OGS rillningsprofil för alla andra nr 102-storlekar



1 tum/DN25 nr 102 Installation-Ready™-kopplingen ska **ENDAST** användas med anslutningskomponenter som förberetts enligt Victaulic IGS rillningsspecifikationer. Försök **INTE** att installera tum/DN25 nr 102 Installation-Ready™-kopplingar på anslutningskomponenter som förberetts för andra rillningsspecifikationer. Se Victaulics publikation 25.14 1 tum/DN25 för IGS-rillor, som kan laddas ned på victaulic.com.

INSTALLATIONSMETOD 1



1. DEMONTERA INTE KOPPLINGEN: Victaulic® FireLock™ nr 102 Installation-Ready™-kopplingar är utformade så att installatören inte behöver ta bort bultar och muttrar vid montering. Denna design underlättar monteringen eftersom installatören direkt kan sätta in anslutningskomponenternas rillade ända i kopplingen.

2. KONTROLLERA ANSLUTNINGSKOMPONENTERNAS ÄNDAR:

Den utvändiga ytan på anslutningskomponenten, mellan spåret och anslutningskomponentens ände, måste vara slät och utan hack, utsprång, svetssömmar och rullmärken för att säkerställa läckagefri tätning. All olja, fett, lös färg, smuts och spånor ska avlägsnas.

Anslutningskomponenternas utvändiga diameter ("OD"), rilldimensioner och den maximalt tillåtna kragningsdiametern ska ligga inom den tolerans som publicerats i Victaulics gällande rillningsspecifikationer, (utgåva 25.14 för 1 tum/DN25 IGS och utgåva 25.01 för 1 ¼ tum/DN32 och större OGS), som kan laddas ned från victaulic.com.

3. KONTROLLERA PACKNINGEN: Kontrollera packningen för att garantera att den är lämplig för den avsedda användningen. Färgkoden identifierar materialklassningen. Färgkodsdigram finns i Victaulics publikation 05.01, som kan laddas ner från victaulic.com. **VIKTIG PACKNINGSGENOMGÅENING FINNS I MEDDELANDET NEDAN.**

OBS!

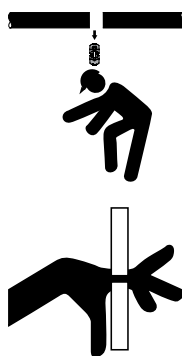
- Victaulic-kopplingar nr 102 är **ENDAST** avsedda för användning i brandskyddssystem.
- Packningar för Victaulic-kopplingar nr 102 levereras med *Vic-Plus*. Ytterligare smörjning krävs inte för den första installationen av vättrörssystem som installeras vid eller förlöpande används i temperaturer över -18 °C. *Vic-Plus* materialsäkerhetsdatablad (MSDS), som kan laddas ner på victaulic.com finns i Victaulic publikation 05.03.

Ytterligare smörjning för *Vic-Plus*-packningar krävs endast under följande betingelser. Stryk på ett tunt lager Victaulic smörjmedel eller silikonsmörjmedel endast på tätningskanterna på packningens insida.

- Om packningen har utsatts för vätskor innan installationen
- Om packningens yta inte har ett suddigt yttre
- Om packningen installeras i ett torrörssystem
- Om systemet har testats med luft innan det fylls med vatten
- Om packningen använts i en tidigare installation
- Om packningens tätningsytor på anslutningskomponenterna har upphöjda eller urfräta svetsar eller sprickor och håligheter i svetsarna.

Smorda packningar förbättrar eventuellt inte anslutningskomponenternas tillstånd. Anslutningskomponentens tillstånd och förberedning måste uppfylla kraven i produktinstallationsanvisningarna.

⚠ VARNING



- Lämna aldrig en delvis monterad nr 102-koppling på anslutningskomponentens ändrar. En delvis monterad koppling kan innebära risk för fall och brott under provningen.
- Håll händerna borta från ändarna på anslutningskomponenter och öppningarna på kopplingen då du försöker sätta i de rillade ändarna på anslutningskomponenter i kopplingen.
- Håll händerna borta från kopplingens öppningar under åtdragningen.

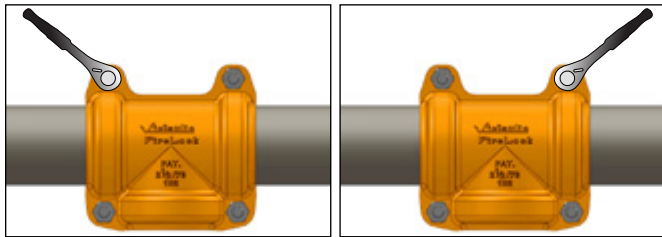
Underlåtenhet att följa denna instruktion kan leda till dödsfall eller svåra person- och/eller egendomsskador.



4. SÄTT I ANSLUTNINGSKOMPONENTERNA I DEN RAKA DELEN AV KOPPLINGEN: Montera skarven genom att föra in anslutningskomponenternas rillade ändrar i öppningarna på kopplingen.

Anslutningskomponentens rillade ändrar ska föras in i kopplingen tills de kommer i kontakt med rörstoppen på packningarna.

Kontrollera visuellt att kopplingens fästen är inpassade mot spårerna i varje anslutningskomponents ända.



4a. DRA ÅT MUTTRARNA: Dra åt muttrarna på de raka anslutningarna jämnt genom att växla sidor tills bultplattorna sitter i kontakt metall mot metall. Se till att kopplingens fästen går i spåret helt och att de ovala bulthalsarna bottnar ordentligt i bulthålen.

⚠ VARNING

- Kopplingen är i detta läge endast delvis monterad.
- Kopplingen ska behandlas som en möjlig fallrisk och får inte lämnas utan uppsikt.

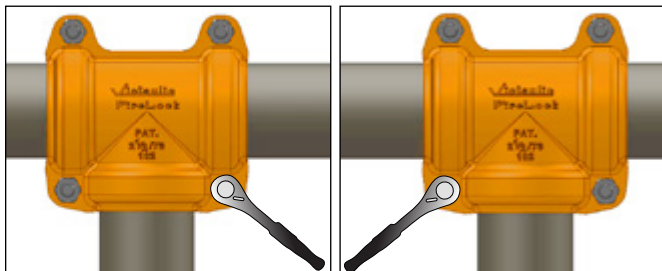
Underlåtenhet att följa denna instruktion kan leda till dödsfall eller svåra person- och/eller egendomsskador.



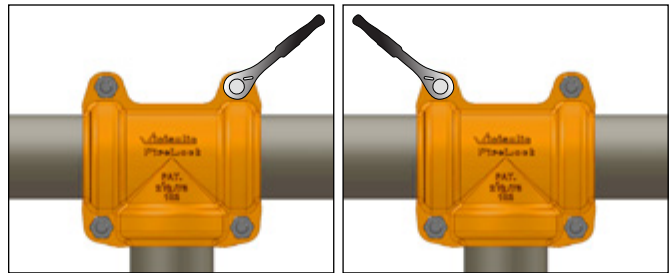
5. SÄTT I ANSLUTNINGSKOMPONENTEN I FÖRGRENINGSSÄNDAN:

Sätt i den tredje rillade ändran på anslutningskomponenten i förgreningsändans öppning. Anslutningskomponentens rillade ända måste föras in i kopplingen tills den kommer i kontakt med rörstoppet på packningen.

Kontrollera visuellt att kopplingens fästen är inpassade mot spårerna i anslutningskomponentens ända. **ANMÄRKNING:** Lossa muttrarna som drogs åt i steg 4a lite i taget precis så mycket att anslutningskomponenten kan träs i (se varningen ovan).



5a. DRA ÅT MUTTRARNA HELT PÅ FÖRGRENINGEN: Dra åt muttrarna på förgreningssidan jämnt genom att växla sidor tills bultplattorna sitter i kontakt metall mot metall. Kontrollera att kopplingens fästen går i spåret helt och att de ovala bulthalsarna bottnar ordentligt i bulthålen.



6. DRA ÅT MUTTRARNA HELT PÅ DE RAKA ANSLUTNINGARNA:

Dra åt muttrarna på de raka anslutningarna helt och jämnt genom att växla sidor tills bultplattorna sitter i kontakt metall mot metall. Se till att kopplingens fästen går i spåret helt och att de ovala bulthalsarna bottnar ordentligt i bulthålen.

⚠ VARNING

- Muttrarna ska spännas helt tills de sitter metall mot metall med positiva eller neutrala förskjutningar på de vinklade bultplattorna och de platta bultplattorna sitter metall mot metall enligt beskrivningen i steg 7 på följande sida.

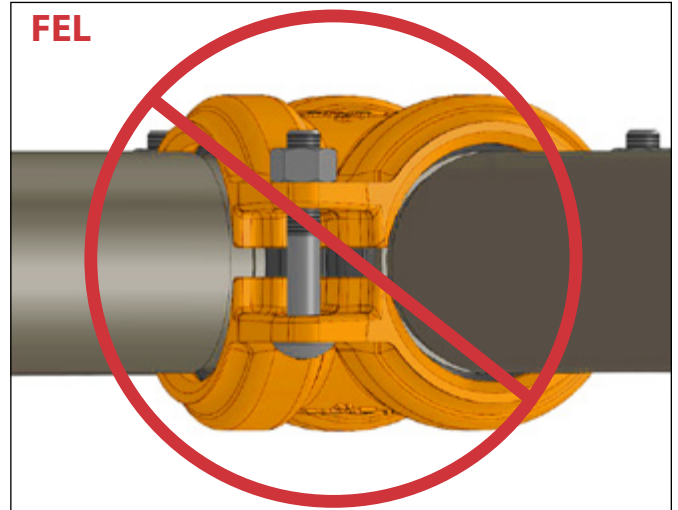
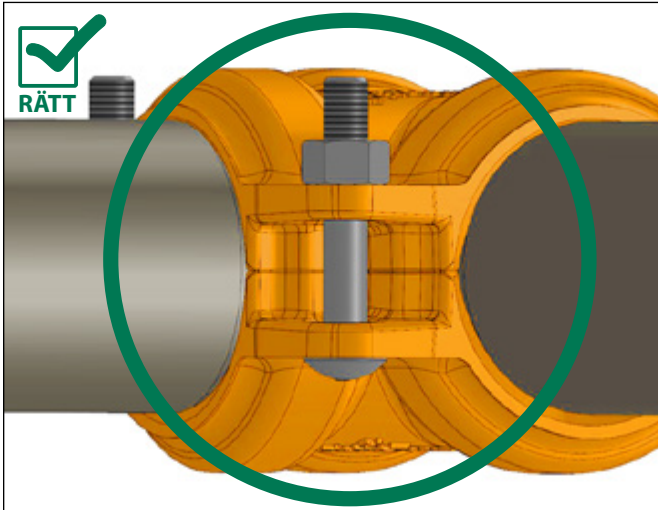
Underlåtenhet att dra åt alla muttrar ordentligt kan leda till att skarven går sönder och orsaka dödsfall eller svåra personskador och materiella skador.

OBS!

- Det är viktigt att följa åtdragningssekvensen på denna sida och dra åt alla muttrar tills att det är kontakt metall mot metall vid alla bultplattor.
- En standard momentnyckel eller mutterdragare kan användas för att dra ihop bultplattorna.
- Se avsnitten "Användbar information" och "Bruksanvisning för mutterdragare".

ANVÄNDBAR INFORMATION

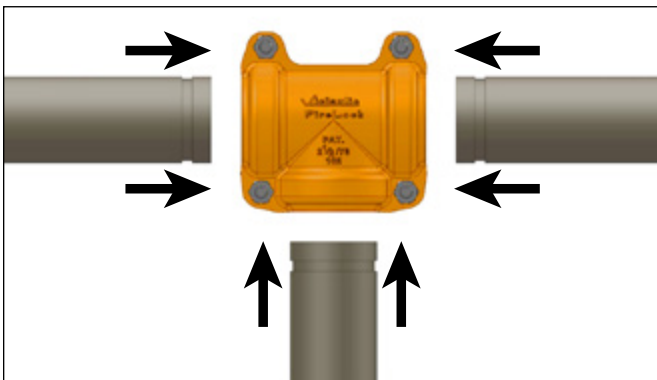
Nominell storlek tum/DN	Verklig utvärdig diameter tum/mm	Mutterstorlek tum/meter	Storlek på djupa hylsor tum/mm
1 DN25	1.315 33,7	3/8 M10	1 1/16 17
1 1/4 DN32	1.660 42,1	3/8 M10	1 1/16 17
1 1/2 DN40	1.900 48,3	3/8 M10	1 1/16 17
2 DN50	2.375 60,3	7/16 M11	3/4 19
2 1/2	2.875 73,0	7/16 M11	3/4 19
DN65	3.000 76,1	7/16 M11	3/4 19



7. KONTROLLERA ATT ALLA MUTTRAR ÄR HELT ÅTDRAGNA OCH ATT ALLA BULTPLATTOR ÄR I KONTAKT METALL MOT METALL: Inspektera alla bultplattor vid alla skarvar och kontrollera att det är positiva eller neutrala förskjutningar vid de vinklade bultplattorna och kontakt metall mot metall vid de plana bultplattorna. Lossa muttrarna vid de vinklade bultplattorna och dra sedan åt muttrarna omväxlande och jämnt om bultplattorna inte är i kontakt med varandra. Ta bort kopplingen från anslutningskomponenternas ändar och kontrollera att anslutningskomponentens utvändiga diameter, spårdimensionerna och maximalt tillåten kragningsdiameter ligger inom toleranserna som publiceras i Victaulics rillningsspecifikationer (utgåva 25.14 för 1 tum/DN25 IGS och utgåva 25.01 för 1 ¼ tum/DN32 och större OGS).

ANMÄRKNING: Kopplingen kan lossas med lämpliga verktyg innan systemet trycksätts. När kopplingen placeras om ska fästelementen dras åt på nytt tills monteringskraven i anvisningarna uppnås.

INSTALLATIONSMETOD 2



1. Om så är praktiskt kan alla rillade ändar på anslutningskomponenten sättas i kopplingen innan muttrarna dras åt. Muttrarna ska dras åt omväxlande och jämnt på nytt tills monteringskraven i anvisningarna uppnås.

2. Kopplingen kan lossas med lämpliga verktyg innan systemet trycksätts. När kopplingen placeras om ska fästelementen dras åt på nytt tills monteringskraven i anvisningarna uppnås.

BRUKSANVISNING FÖR MUTTERDRAGARE

⚠ VARNING

- Muttrarna ska spännas helt tills de sitter metall mot metall med positiva eller neutrala förskjutningar på de vinklade bultplattorna och de plana bultplattorna sitter metall mot metall.
- Fortsätt **INTE** att dra åt muttrarna efter att stegen i de visuella installationsanvisningarna för kopplingen, enligt beskrivningen i steg 7, har slutförts.

Om de följande anvisningarna inte iakttas kan detta medföra att packningen kläms och kopplingens skadas, vilket kan orsaka dödsfall, allvarlig kroppsskada och materialskada.

Mutterdragare ger inte installatören en direkt "åtdragningskänsla" eller vridmoment för att bedöma mutterns åtdragning. Eftersom vissa mutterdragare har stor effekt är det viktigt att utveckla en förtrogenhet med mutterdragaren för att undvika skador eller sprickbildning på bultarna eller bultplattorna under monteringen. **Fortsätt INTE att dra åt muttrarna efter att stegen i de visuella installationsanvisningarna för kopplingen, enligt beskrivningen i steg 7, har slutförts.**

Om batteriet är tomt eller om mutterdragaren inte har tillräcklig effekt ska en ny mutterdragare eller ett nytt batteriset användas för att garantera att kopplingens visuellt monterats enligt steg 7 ovan i installationsanvisningarna uppnås.

Utför provmonteringar med en mutterdragare och kontrollera monteringen med hylsnyckel eller momentnyckel för att fastställa mutterdragarens prestanda. Utför periodiska kontroller av fler muttrar i hela systemet med samma metod.

Följ alltid tillverkarens bruksanvisning för säker och korrekt användning av mutterdragaren. Kontrollera även att rätt hylsor används vid montering av kopplingen.

⚠ VARNING

Underlåtenhet att följa instruktionerna för åtdragning av kopplingen kan leda till:

- Personskador eller dödsfall
- Brott på bulten
- Skada eller trasiga bultplattor eller brott på kopplingen
- Läckage på fogen

Victaulic® FireLock™ nr 102 (Rak T-koppling) Installation-Ready™-koppling

DEMONTERA KOPPLINGEN FRÅN SYSTEMET

⚠ VARNING



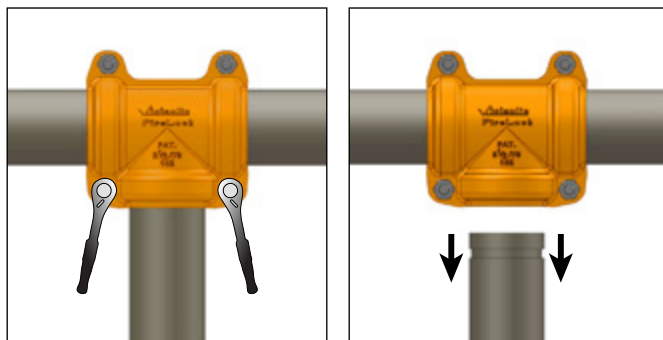
- Kontrollera att trycket är helt avlastat i systemet och dränera innan kopplingen demonteras.
- Lämna aldrig en delvis monterad nr.102-koppling på anslutningskomponentens ändar. En delvis monterad koppling kan innebära risker för fall.

Underlåtenhet att följa denna instruktion kan leda till dödsfall eller svåra person- och/eller egendomsskador.

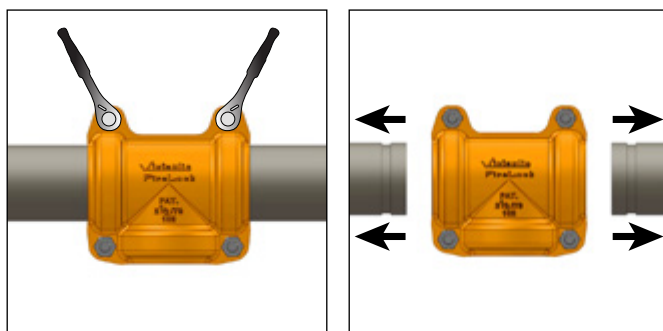
OBS!

- Kopplingar nr. 102 behöver INTE tas isär helt för demontering.

1. Kontrollera att trycket är helt avlastat och att systemet är dränerat innan kopplingar demonteras för underhåll.



2. Lossa muttrarna på förgreningssidan av kopplingen. Ta bort anslutningskomponenten från den lossade förgreningssidan. Kontrollera att kopplingen sitter fast på den andra anslutningskomponentens ändar på de raka sidorna så att inte kopplingen faller av.



3. Stötta kopplingen och lossa muttrarna vid de raka anslutningarna på kopplingen. Ta försiktigt bort kopplingen från anslutningskomponenten.

4. Följ alla steg i avsnittet "Installationsmetod 1" på sidorna 1 – 3 när fogen monteras tillbaka.

MONTERING AV EN KOPPLING SOM TAGITS ISÄR HELT VID DEMONTERING FRÅN SYSTEMET

OBS!

- Kopplingar nr 102 behöver INTE tas isär helt för demontering. Följande steg måste följas om kopplingen togs isär helt vid underhåll eller av annat skäl.
- Kopplingen måste monteras ihop enligt stegen nedan innan den återmonteras.

1. Inspektera om packningen är skadad eller sliten. Vid skada eller slitage ska packningen ersättas med en ny packning av rätt klass från Victaulic.

⚠ FÖRSIKTIGHET

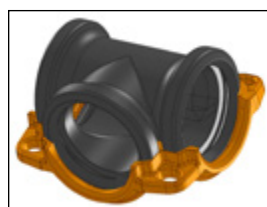
- Ett tunt skikt Victaulic smörjmedel eller silikonfett ska användas för att förhindra att packningen kläms/slits sönder under installationen.

Användning av ett inkompatibelt smörjmedel skadar packningen, vilket kan leda till rörläckage och materiella skador.



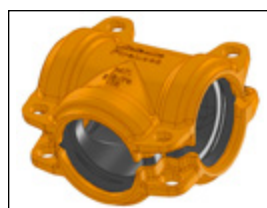
2. SMÖRJ IN PACKNINGEN VID ÅTERMONTERING AV KOPPLINGEN:

Stryk på ett tunt skikt av Victaulic smörjmedel eller silikonfett på packningens tätningsskanter och utvändigt. Det är normalt att packningsytan har ett grumligt vitt utseende efter att den har varit i drift.



3. SÄTT I PACKNINGEN I KOPPLINGSHUSET:

Sätt i packningen i ett av kopplingshusen. Se till att ändarna på packningen bottnar i husets fickor.



4. MONTERA DET ANDRA KOPPLINGSHUSET:

Montera det andra kopplingshuset. Se till att ändarna på packningen bottnar i husets fickor.



Montera bultarna och skruva på en mutter på varje bult. **ANMÄRKNING:** Kontrollera att den ovala halsen på varje bult sitter korrekt i bulthålén. Dra INTE åt muttrarna helt. Bultplattorna måste ha ett gap för att kopplingen ska gå att montera. Två till tre synliga gångvarv över varje mutter på bultarna ger rätt gap.

6. Följ alla steg i avsnittet "Installationsmetod 1" på sidorna 1 – 3 när fogen monteras tillbaka.

Fullständig kontaktinformation finns på victaulic.com

I-102-SWE 9022 REV C UPPDATERAD 04/2017 Z000102000

VICTAULIC FIRELOCK OCH INSTALLATION-READY ÄR REGISTRERADE VARUMÄRKEN ELLER VARUMÄRKEN SOM TILLHÖR VICTAULIC COMPANY OCH/ELLER DESS NÄRSTÅENDE ORGANISATIONER I USA OCH/ELLER ANDRA LÄNDER. © 2017 VICTAULIC COMPANY. MED ENSAMRÄTT.