

Zawory zasuwowe Installation-Ready™

SERII 795 I 906

Przed uruchomieniem lub serwisowaniem zaworu zasuwowego Installation-Ready™, należy zapoznać się z wszystkimi zaleceniami i ostrzeżeniami zawartymi w Instrukcji obsługi i konserwacji I-795/906. Niniejsza krótka instrukcja nie zastąpi uważnego zapoznania się z instrukcją obsługi i konserwacji i jej pełnego zrozumienia.

WYMIANA WKŁADU

ZAGROŻENIE



- Przed przystąpieniem do wymiany wkładu należy rozhermetyzować i spuścić czynnik z instalacji rurowej. Niezastosowanie się do tych instrukcji może spowodować poważne obrażenia ciała lub śmierć i zniszczenie mienia.

1. ROZHERMETYZOWAĆ I OPRÓŻNIĆ INSTALACJĘ: Całkowicie rozhermetyzować, opróżnić i przepłukać instalację rurową i ustawić nóż w pozycji całkowicie zamkniętej przed wyjęciem wkładu.



2. USUNĄĆ OGRANICZNIK SKOKU: Usunąć ogranicznik skoku, aby całkowicie podnieść trzpień. Używając klucza z głębokim gniazdem 7/16 cala/11 mm usunąć nakrętkę z zacisku i rozdzielić zacisk. Zdjąć zacisk i obie połowki ogranicznika skoku.

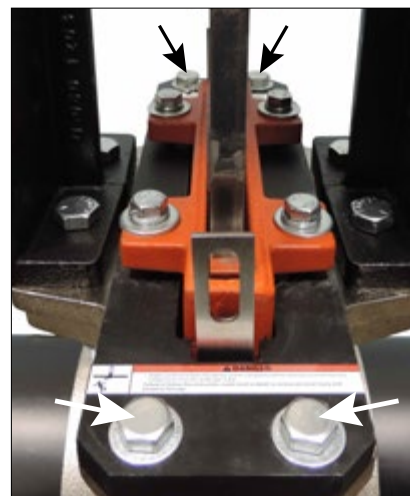


3. USUNĄĆ KOREK: Używając klucza 1 1/4 cala/32 mm (zawory od 3" do 8") lub klucza 1 1/2 cala/38 mm (zawory od 10" do 12"), usunąć korek z dolnej części korpusu zaworu.



4. USUNĄĆ ŚRUBY ŁĄCZNIKA ZAMKNIĘCIA: Usunąć dwie śruby z łbem sześciokątnym z łącznika zamknięcia. Ponownie wsunąć je przez wypustkę po obu stronach wkładu, do bocznej części zasuw, następnie dokręcić ręcznie. Ważne jest przymocowanie wkładu do zasuw podczas demontażu w kolejnych krokach.

Rozmiar zaworu	Rozmiar śrub płytki blokującej	Rozmiar gniazda płytki blokującej cale/mm
3-8"	7/16"	Śruba 7/8 cala/M16 Nakrętka 3/4 cala/M19
10-12"	3/4"	Śruba 1 1/8 cala/M29 Nakrętka 1 1/8 cala/M29



5. USUNĄĆ ŚRUBY MOCUJĄCE: Usunąć cztery śruby z łbem sześciokątnym i nakrętki z płytki blokującej.

UWAGA: NIE usuwać śrub dławika. Spowoduje to uszkodzenie wkładu.

6a. OTWORZYĆ ZAWÓR:

W zaworach z pokrętkiem należy rozpocząć obracanie pokrętki w kierunku „otwarcia” (w lewo), aby wyjąć wkład z korpusu zaworu.

6b. W przypadku zaworów sterowanych pneumatycznie lub hydraulicznie otworzyć je, aby wyjąć wkład z korpusu zaworu.

PRZESTROGA

- Podeprzeć wkład podczas uruchamiania, aby zapobiec ruchom bocznym. Zawór może działać w dowolnej pozycji, ale umieszczenie go pod kątem może spowodować, że wkład wysunie się z łącznika zbyt wcześnie.

Niezastosowanie się do tej instrukcji może spowodować obrażenia ciała bądź zniszczenie mienia.

OSTRZEŻENIE

- Trzymać ręce z dala od krawędzi wkładu podczas jego wyjmowania z korpusu zaworu lub wkładania do korpusu zaworu.

Niezastosowanie się do tej instrukcji może spowodować obrażenia ciała.



7. USUNĄĆ WKŁAD: Gdy wkład przejdzie przez otwór korpusu zaworu, przesunąć go przez slot w łączniku zamknięcia.

UWAGA: Podczas wyjmowania wkładu należy podtrzymywać go obiema rękami. Przed wyjęciem wkładu zapoznać się z jego wagą podaną w tabeli poniżej. Większe wkłady mogą wymagać zastosowania mechanicznych urządzeń podnoszących.

OSTRZEŻENIE



- Przed przystąpieniem do montażu, demontażu, regulacji lub konserwacji produktów do instalacji rurowych firmy Victaulic należy przeczytać i zrozumieć wszystkie zamieszczone w tym podręczniku instrukcje.
 - Przed przystąpieniem do montażu, demontażu, regulacji lub konserwacji armatury firmy Victaulic rozhermetyzować i spuścić czynnik z instalacji rurowej.
 - Zawsze nosić kask, okulary ochronne, obuwie ochronne i ochronniki słuchu.
- Niezastosowanie się do zaleceń i ostrzeżeń może być przyczyną uszkodzenia instalacji i spowodować śmierć lub poważne obrażenia ciała bądź zniszczenie mienia.

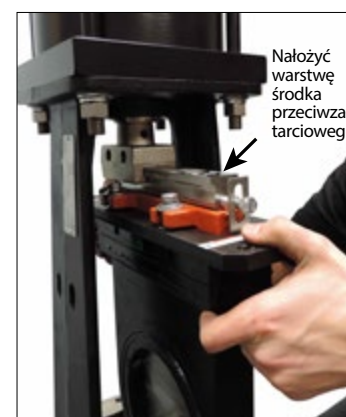
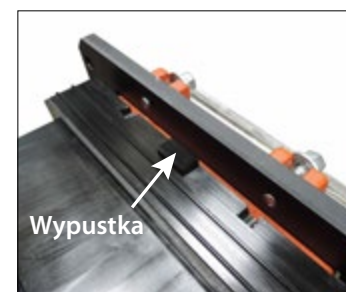
Nominalna średnica rury cale/mm	Wymiary wkładu gniazda – cale/mm			Waga wkładu gniazda funty/kg
	Szerokość	Głębokość	Wysokość	
3	9,88	3,88	10,88	16,30
80	251,0	98,6	276,4	7,4
4	10,75	3,88	12,13	19,70
100	273,1	98,6	308,1	8,9
6	13,00	3,88	15,00	28,90
150	330,2	98,6	381,0	13,1
8	15,50	3,88	18,25	40,70
200	397,3	98,6	463,6	18,5
10	19,00	5,00	23,00	82,00
250	482,6	127,0	584,2	37,2
12	20,63	5,00	25,50	100,60
300	524,0	127,0	647,7	45,6

8. OCZYŚCIĆ ZAWÓR: Upewnić się, że wgłębienie wkładu i korek spustowy są czyste, splukując je wodą. Wyrzec powierzchnie uszczelnienia szmatką lub szczotką. Sprawdzić wgłębienie, czy nie ma w nim żadnych pozostałości. Wszystkie ciała obce powinny zostać usunięte przed wymianą wkładu.

UWAGA

- Firma Victaulic zaleca posiadanie zapasowych wkładów, aby uniknąć opóźnień w serwisowaniu.

MONTAŻ ZAPASOWEGO WKŁADU



1a. PRZYGOTOWAĆ POWIERZCHNIĘ WKŁADU: Na wszystkie powierzchnie zewnętrzne nowego wkładu nałożyć cienką warstwę smaru lub silikonu Victaulic.

UWAGA: Wkład ma wypustkę, która musi być zamontowana tak, aby była skierowana ku szczelinie w korpusie zaworu, jak pokazano powyżej.

1b. U góry zasuw nałożyć cienką warstwę środka antyzarciowego, jak pokazano po lewej, aby ułatwić montaż i usuwanie wkładu w przyszłości.

I-795/906.MNT-POL



2. WŁOŻYĆ WKŁAD: Włożyć zapasowy wkład do szczeliny w łączniku.

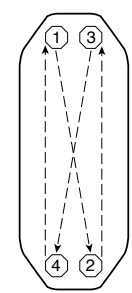
3a. ZAMKNAĆ ZAWÓR: W zaworach z pokrętkiem należy rozpocząć obracanie pokrętki w kierunku „zamknięcia” (w prawo), aby zbliżyć wkład do korpusu zaworu. Wypustka wkładu musi być skierowana ku szczelinie korpusu zaworu, jak pokazano w punkcie 1.

Aby zapobiec uszkodzeniu powierzchni wkładu, nie obsługiwać pokrętki zbyt szybko ani nie używać wiertła lub klucza udarowego.



3b. W przypadku zaworów sterowanych pneumatycznie i hydraulicznie uruchamiać je zamknięte, aby zbliżyć wkład do korpusu zaworu.

4. WŁOŻYĆ ŚRUBY MOCUJĄCE: Gdy płytka blokująca znajduje się 1 cal/25 mm lub bliżej od korpusu zaworu, włożyć cztery śruby z łbem sześciokątnym i płaskie podkładki przez płytkę do korpusu zaworu, jak pokazano na ilustracji.



5. DOKRĘCIĆ ŚRUBY MOCUJĄCE: Dokręcić cztery śruby z łbem sześciokątnym równomiernie, zmieniając strony (jak pokazano powyżej), aż podkładki zabezpieczające zostaną całkowicie ściśnięte. Płytki powinny całkowicie przylegać do obudowy.

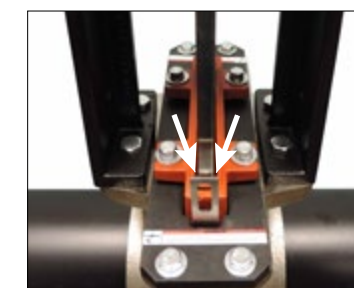
6. USUNĄĆ ŚRUBY ŁĄCZNIKA ZAMKNIĘCIA: Usunąć dwie śruby z łbem sześciokątnym z zasuw i włożyć je do łącznika zamknięcia (w odwrotnej kolejności niż pokazano w części dotyczącej wyjmowania wkładu (etap 4)). Upewnić się, że łby śrub są wkręcone poniżej podkładek.

7. ZAŁOŻYĆ KOREK: Z powrotem założyć korek w dolnej części korpusu zaworu.

8. ZAŁOŻYĆ OGRANICZNIK SKOKU: Założyć ogranicznik skoku na trzpień, odwrotnie do procedury jego usuwania. Nie dokręcać zacisku mocniej niż momentem 8,5 Nm (75 in-lbs).

PRZESTROGA

- NIE uruchamiać zaworu bez założonego ogranicznika skoku. Niezastosowanie się do tych instrukcji spowoduje uszkodzenie komponentów zaworu. Może to doprowadzić do zniszczenia mienia, a także do unieważnienia gwarancji.



9. SPRAWDZIĆ ODSTĘP: Poruszyć pokrętkiem (lub sterowaniem pneumatycznym lub hydraulicznym), aby podnieść zasuwę z korpusu zaworu. Odstęp z obu stron zasuw powinien być taki sam. Śruby z łbem sześciokątnym dławika można wyregulować, jeśli to konieczne, aby osiągnąć równy odstęp po obu stronach zasuw. Szczegółowe informacje znaleźć można w Instrukcji obsługi i konserwacji.