

Manutenção de válvulas de gaveta de lâmina Installation-Ready™

SÉRIES 795 E 906

Antes de operar ou realizar manutenção da Válvula Gaveta de Faca Installation-Ready™, consulte as Instruções de Instalação e Manutenção I-795/906 para instruções completas e advertências. Este guia rápido não deve ser utilizado como substituto para uma leitura completa e um total entendimento das instruções de instalação e manutenção.

REMOVER O CARTUCHO DE APOIO EXISTENTE

PERIGO

- Despressurize e drene completamente o sistema de tubulação antes de tentar remover o cartucho de apoio.

O não cumprimento dessa instrução pode causar morte ou lesões pessoais graves e danos materiais.



1. DESPRESSURIZAR E DRENAR O SISTEMA: Despressurizar, drenar e descarregar o sistema de tubulação completamente e devolver a faca à posição totalmente fechada anterior removendo o cartucho de assento.



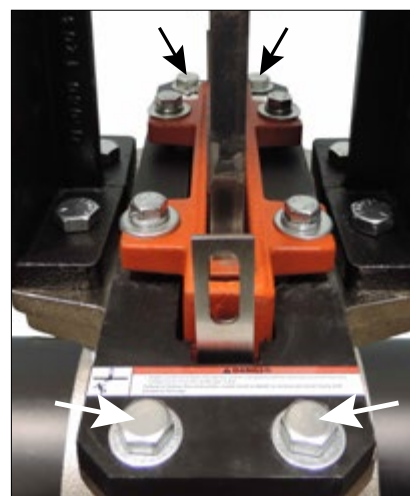
2. REMOVER O REGULADOR DE CURSO: Remova o regulador de curso a fim de levantar a haste completamente. Use uma chave de soquete longo de 7/16 polegada/11 mm e remova a porca no grampo do parafuso em T e puxe o grampo. Remova o grampo do parafuso em T e divida as duas metades do regulador de curso para remover.



3. REMOVER PLUGUE: Utilizando uma chave de 1 1/4 polegada/32 mm (para as válvulas de 3 a 8") ou uma chave de 1 1/2 polegada/38 mm (para as válvulas de 10 a 12), remova o plugue do fundo do corpo da válvula.

4. REMOVER E RECOLOCAR OS PARAFUSOS DO CONECTOR DE PORTA: Remova os dois parafusos de Tampa hexagonal do conector de porta. Realoque-os através da guia em cada lado do assento e no lado da faca e então aperte manualmente. Isto é necessário a fim de acoplar o apoio à faca durante a remoção em etapas posteriores.

Tamanho da válvula	Tamanho de parafuso de disco de retenção	Tamanho de soquete de disco de retenção em/mm
3-8"	7/16"	5/8-polegadas/Parafuso M16 3/4-polegadas/Porca M19
10-12"	3/4"	1 1/8-polegada/Parafuso M29 1 1/8-polegada/Porca M29



5. REMOVER PARAFUSOS DE RETENÇÃO: Remova os quatro parafusos de tampa hexagonais e porcas do disco de retenção.

NOTA: NÃO remova os parafusos de embalagem. Se fizer isso, o apoio será danificado.

6a. ABRIR VÁLVULA: Para válvulas operadas por volante, inicie a operação com o volante na direção "aberta" (sentido anti-horário) para tirar o apoio do corpo da válvula.

6b. Para válvulas operadas pneumaticamente ou hidráulicamente, ative a válvula aberta e tire o apoio do corpo da válvula.

CUIDADO

- Apóie o cartucho de apoio durante a ativação para evitar movimentação lateral. Embora a válvula seja operável em qualquer configuração, colocação angular pode permitir que o cartucho de apoio não seja suportado e deslize prematuramente para fora do conector de porta.

A falha em seguir esta instrução poderá resultar em lesões pessoais ou danos materiais.

ADVERTÊNCIA

- Afaste as mãos das extremidades do apoio da faca enquanto a substitui no corpo da válvula.

O não cumprimento desta instrução pode resultar em danos pessoais.



7. REMOVER O CARTUCHO: Quando o apoio tiver liberado a abertura do corpo da válvula, deslize o cartucho de apoio para fora do encaixe no conector de porta, como mostrado acima.

NOTA: Ao remover o cartucho de apoio, esteja preparado para suportar o seu peso com as duas mãos. Consulte a tabela seguinte para pesos específicos antes de tentar remover o cartucho de apoio. Tamanhos maiores podem ser exigidos para uso de equipamento de elevação mecânica.

ADVERTÊNCIA

- Leia e entenda todas as instruções antes de tentar instalar, remover, ajustar ou fazer manutenção em quaisquer produtos de tubulação Victaulic.
- Despressurize e drene o sistema de tubulação antes de tentar instalar, remover, ajustar ou realizar manutenção em quaisquer produtos de tubulação Victaulic.
- Use óculos de segurança, capacete, proteção para os pés e proteção auricular.

O não seguimento das instruções e advertências pode resultar em problemas no sistema e em sérios danos pessoais e materiais.

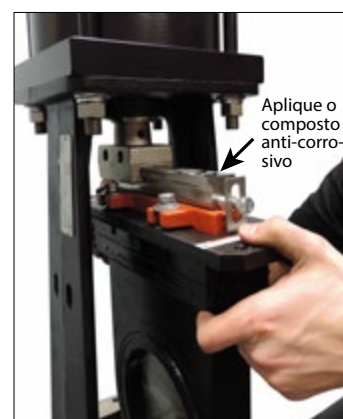
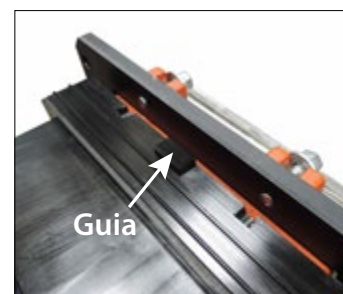
Diâmetro nominal do tubo pol/mm	Dimensões do cartucho de assento – pol/mm			Peso do cartucho de assento Lbs./kg
	Largura	Profundidade	Altura	
3	9,88	3,88	10,88	16,30
80	251,0	98,6	276,4	7,4
4	10,75	3,88	12,13	19,70
100	273,1	98,6	308,1	8,9
6	13,00	3,88	15,00	28,90
150	330,2	98,6	381,0	13,1
8	15,50	3,88	18,25	40,70
200	397,3	98,6	463,6	18,5
10	19,00	5,00	23,00	82,00
250	482,6	127,0	584,2	37,2
12	20,63	5,00	25,50	100,60
300	524,0	127,0	647,7	45,6

8. LIMPAR A VÁLVULA: Assegure que a cavidade do apoio e o plugue de drenagem estejam livres de resíduos, através do descarregando a cavidade com água. Limpe as faces de vedação com um pano ou escova. Inspeção a cavidade para assegurar que partículas tenham sido removidos. Todos os assuntos externos devem ser esclarecidos antes de substituir o cartucho de apoio.

NOTA

- A Victaulic recomenda possuir um cartucho de apoio de reposição para evitar atraso na manutenção.

INSTALANDO O CARTUCHO DE APOIO DE REPOSIÇÃO

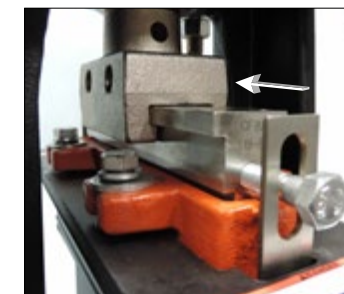


1a. PREPARE AS SUPERFÍCIES DO CARTUCHO: Aplique uma fina camada de Lubrificante Victaulic ou lubrificante de silicone em todas as superfícies exteriores do novo cartucho de apoio.

NOTA: O apoio contém uma aba que deve ser instalado de face para o encaixe no corpo da válvula, como mostrado acima.

1b. Adicione uma camada fina de composto anti-corrosivo na parte de cima da faca, como mostrado à esquerda, para auxiliar com a instalação e com a futura remoção do cartucho.

I-795/906.MNT-PORB



2. INSERIR CARTUCHO: Deslize o cartucho de apoio de reposição no encaixe no conector de porta.

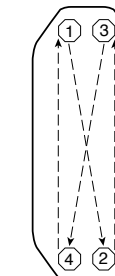
3a. FECHAR A VÁLVULA: Para válvulas operadas por volante, comece a operar o volante lentamente na direção "fechada" (no sentido horário) para trazer o apoio à frente do corpo da válvula. Assegure que a aba do apoio esteja de face para o encaixe no corpo de válvula, como mostrado na etapa 1.

Para evitar danos às superfícies do apoio, não tente operar o volante em um volume maior ou então através do uso de uma furadeira ou uma pistola de impacto.



3b. Para válvulas operadas pneumaticamente e hidráulicamente, ative a válvula fechada para trazer o apoio à frente do corpo da válvula.

4. SUBSTITUIR OS PARAFUSOS DE RETENÇÃO: Quando o disco de retenção estiver a 1 polegada/25 mm ou menos do corpo da válvula, insira os quatro parafusos de tampa hexagonais e arruelas planas através do disco de retenção e no corpo da válvula, como mostrado acima.



5. APERTAR OS PARAFUSOS DE RETENÇÃO: Aperte igualmente os quatro parafusos de tampa hexagonais alternando os lados (como mostrado acima) até que as arruelas de trava estejam totalmente comprimidas. Deve haver contato metal-metal entre o disco e o segmento.

6. REMOVER E RECOLOCAR OS PARAFUSOS DO CONECTOR DE PORTA: Retire da lâmina dois parafusos de tampa hexagonais e recoloque-os no conector de porta (revertendo a sequência mostrada acima no passo 4 da seção de remoção do cartucho). Assegure que o parafuso de tampa hexagonal esteja rosqueado para baixo de forma que a cabeça esteja embaixo da arruela.

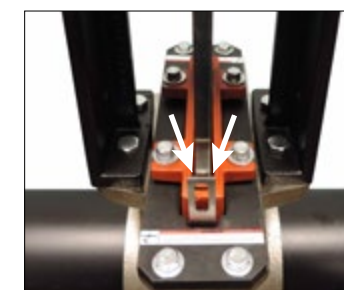
7. SUBSTITUIR O PLUGUE: Substitua o plugue no fundo do corpo da válvula.

8. SUBSTITUIR O REGULADOR DE CURSO: Substitua o regulador de curso na haste, revertendo o procedimento para remoção. Não aperte demais o grampo de parafuso em T após 75 em polegadas.

CUIDADO

- NÃO tente colocar a válvula de volta em funcionamento sem substituir o regulador de curso.

O não cumprimento das instruções danificará os componentes da válvula. Isso pode resultar em danos materiais e pode anular a garantia do produto.



9. INSPECIONAR LACUNA: Opere o volante (ou o operador pneumático ou hidráulico) para levantar a faca para fora do corpo da válvula. Assegure que a lacuna em ambos os lados da faca seja igual. Os parafusos de tampa hexagonais da gaxeta de embalagem podem ser ajustados, se necessário, para obter uma lacuna igual em ambos os lados da faca. Consulte as Instruções de Manutenção e Instalação para detalhes.