

Installation-Ready™ skjutspjällsventiler

SERIERN 795 OCH 906

Se I-795/906 Installations- och underhållsinstruktioner för fullständiga instruktioner och varningar innan användning av eller service utförs på Installation-Ready™ skjutspjällsventil. Den här snabbguiden ersätter inte installations- och underhållsinstruktionerna.

TA BORT SÄTESPATRONEN

FARA

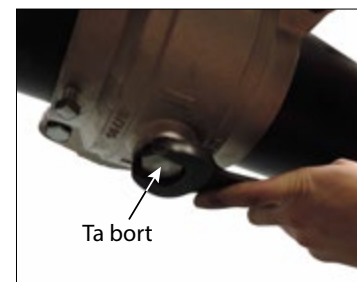


- Avlasta trycket och dränera rörsystemet helt innan sätespackningen demonteras. Om de följande anvisningarna inte iaktas kan detta medföra dödsfall eller allvarlig kroppsskada och materiella skador.

1. AVLASTA TRYCKET OCH DRÄNERA SYSTEMET: Avlasta trycket, dränera och spola rörsystemet helt och sätt stäng skjutspjällsventilen helt innan du tar bort sätespatronen.



2. TA BORT SLAGBEGRÄNSAREN: Ta bort slagbegränsaren för att lyfta skaffet helt och hållet. Använd en mutterdragare på 7/16 tum/11 mm och ta bort muttern på T-bultklämman och dra isär klämman. Ta bort T-bultklämman och dra isär de två delarna på slagbegränsaren som ska tas bort.



3. TA BORT PLUGG: Ta bort pluggen från botten av ventilhuset med en nyckel på 1 1/4 tum/32 mm (för ventiler på 3 till 8") eller en nyckel på 1 1/2 tum/38 mm (för ventiler på 10 till 12").



4. TA BORT OCH SÄTTA TILLBAKA SKRUVARNA TILL LUCKKOPPLINGEN: Ta bort de båda sexkantskruvorna från luckkopplingen. Sätt tillbaka dem genom fliken på varje sida av sätet och in i sidan på spjällbladet. Dra sedan åt med handen. Detta måste göras för att fästa sätet på spjällbladet vid borttagningen i kommande steg.

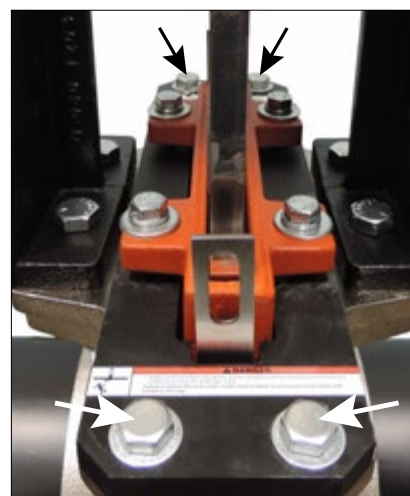
Ventilstorlek	Hållarplattans bultstorlek	Hållarplattans hylsstorlek tum/mm
3-8"	7/16"	5/8 tum/M16 bult 3/4 tum/M19 mutter
10-12"	3/4"	1 1/8 tum/M29 bult 1 1/8 tum/M29 mutter

VARNING



- Läs igenom och förstå alla instruktioner före montering, demontering, justering eller underhåll av Victaulics rörprodukter.
- Avlasta trycket och dränera rörsystemet före montering, demontering, justering eller underhåll av Victaulic rörprodukter.
- Bär skyddsglasögon, skyddshjälm, skyddsskor och hörselskydd.

Underlåtenhet att följa instruktioner och varningar kan ge upphov till systemhaveri, som kan leda till svåra person- och/eller egendomsskador.



5. TA BORT FÄSTBULTAR: Ta bort de fyra sexkantsbultarna och muttrarna från fästplattan.

ANMÄRKNING: Ta INTE bort packningsskruvarna. Sätet kan skadas.

6a. ÖPPNA VENTILEN: För handjulsventiler som fungerar på handjul, vrid handjulet mot "öppen" (moturs) för att dra ut sätet från ventilhuset.

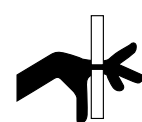
6b. Öppna pneumatiska eller hydrauliska ventiler för att dra sätet ur ventilhuset.

FÖRSIKTIGHET

- Stöd sätespatronen vid manövrering för att förhindra sidorörelse. Även om ventilen kan manövreras i alla lägen kan placering i vinkel det leda till att om sätespatronen inte hålls glider den ut från luckkopplingen.

Underlåtenhet att följa denna instruktion kan resultera i person- eller egendomsskador.

VARNING



- Håll händerna borta från kanterna på spjällbladets säte medan det lyfts från eller sätts tillbaka i ventilhuset. Underlåtenhet att följa denna instruktion kan leda till personskada.



7. TA BORT PATRON:

Ta bort patronen från urtaget på luckkopplingen när sätet går fritt från ventilhusöppningen.

ANMÄRKNING: Var beredd på att bära den med båda händerna när sätespatronen tas bort. Se tabellen nedan beträffande vikter innan du tar bort patronen. Större storlekar kan kräva att mekaniska lyftanordningar används.

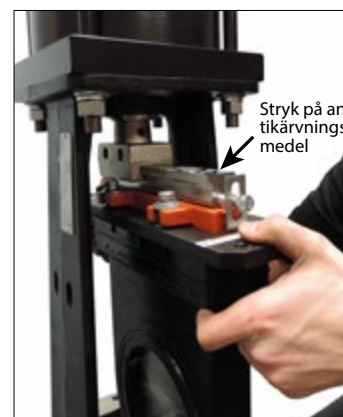
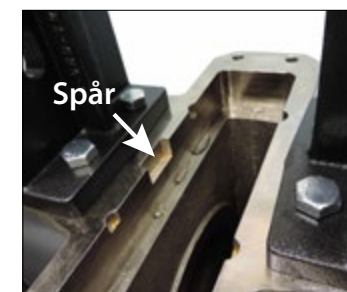
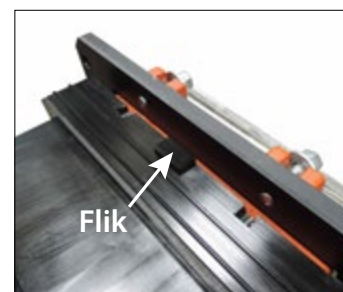
Nominell rörstorlek Tum/mm	Mått patron med säte – tum/mm			Vikt patron med säte lbs/kg
	Bredd	Djup	Höjd	
3	9,88	3,88	10,88	16,30
80	251,0	98,6	276,4	7,4
4	10,75	3,88	12,13	19,70
100	273,1	98,6	308,1	8,9
6	13,00	3,88	15,00	28,90
150	330,2	98,6	381,0	13,1
8	15,50	3,88	18,25	40,70
200	397,3	98,6	463,6	18,5
10	19,00	5,00	23,00	82,00
250	482,6	127,0	584,2	37,2
12	20,63	5,00	25,50	100,60
300	524,0	127,0	647,7	45,6

8. GÖR RENT VENTILEN: Spola bort smuts från öppningen och dräneringspluggen med vatten. Torka rent tätningsytorna med en trasa eller borste. Kontrollera öppningen för att se till att alla partiklar tagits bort. Allt främmande material ska torkas bort innan sätespatronen sätts tillbaka.

OBS

- Victaulic rekommenderar att extra patroner beställs för byte för att förhindra fördröjningar vid underhåll.

INSTALLERA EN NY PATRON

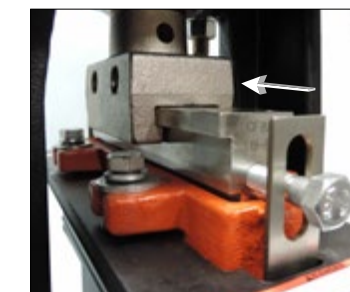


1a. FÖRBERED PATRONENS YTOR: Stryk på ett tunt skikt av Victaulic smörjmedel eller silikonsmörjmedel på alla yttre ytor på den nya patronen.

ANMÄRKNING: Sätet har en flik som måste installeras vänd mot spåret i ventilhuset som på bilden ovan.

1b. Stryk på ett tunt skikt antikärningsmedel överst på spjällbladet, som visas till vänster, för att hjälpa till med installationen och framtida borttagning av patronen.

I-795/906.MNT-SWE



2. SÄTTA I PATRONEN: Skjut in den nya patronen i spåret på luckans kontakt.

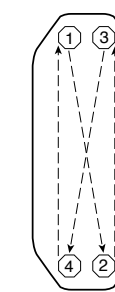
3a. STÄNG VENTILEN: För handjulsventiler, vrid handjulet långsamt mot "stängd" (medurs) för så att sätet dras ur ventilhuset. Se till att fliken på sätet är vänd mot spåret i ventilhuset enligt steg 1.

Vrid inte handjulet snabbare och använd inte borr eller slagpistol så undviks skador på sätet.



3b. Stäng pneumatiska och hydrauliska ventiler så att sätet dras mot ventilhuset.

4. SÄTTA TILLBAKA FÄSTBULTAR: Sätt i de fyra sexkantsbultarna och planbrickor genom fästplattan och in i ventilhuset som på bilden när fästplattan är 1 tum/25 mm eller mindre från ventilhuset.



5. DRA ÅT FÄSTBULTAR: Dra åt de fyra sexkantsbultarna korsvis och jämnt tills låsbrickorna är helt komprimerade. Plattan och huset ska sitta i kontakt, metall mot metall.

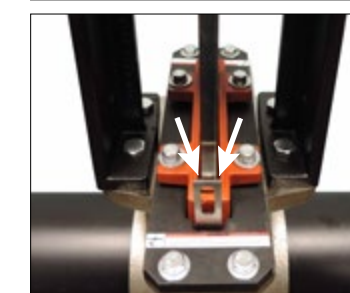
6. TA BORT OCH SÄTTA TILLBAKA SKRUVARNA TILL LUCKKOPPLINGEN: Ta bort de två sexkantskruvarna från spjällbladet och sätt tillbaka dem på luckkopplingen (se sekvensen i omvänd ordning som visas i steg 4 i avsnittet om borttagning av patronen). Se till att sexkantskruvarna är inskruvade så att huvudet är under brickan.

7. SÄTTA TILLBAKA PLUGGEN: Sätt tillbaka pluggen i botten på ventilhuset.

8. SÄTTA TILLBAKA SLAGBEGRÄNSAREN: Sätt tillbaka slagbegränsaren på skaffet genom att utföra proceduren för borttagning i omvänd ordning. Dra inte åt T-bultklämman mer än 8,5 Nm.

FÖRSIKTIGHET

- Ta INTE ventilen i drift utan att sätta tillbaka slagbegränsaren. Underlåtenhet att följa de här instruktionerna kan skada ventilens komponenter. Detta kan leda till egendomsskador och att produktens garanti upphör.



9. KONTROLLERA GAPEN: Använd handjulet (eller det pneumatiska eller hydrauliska manöverdonet) för att lyfta spjällbladet ut ur ventilhuset. Se till att gapen på spjällbladets båda sidor är lika. Sexkantskruvarna på packboxen kan justeras om det behövs för att få samma gap sidorna av spjällbladet. Information finns i installations- och underhållsinstruktionerna.