

Victaulic® VicFlex™ Stijl AB3 Sprinkler Fittingen voor opbouwtoepassingen

INTRODUCTIE

⚠ WAARSCHUWING

- Zorg ervoor dat u alle instructies hebt gelezen en begrijpt vooraleer u probeert producten van Victaulic® VicFlex™ te monteren.
- Draag altijd een veiligheidsbril, helm en veiligheidsschoenen.
- Deze installatie-instructies zijn bedoeld om gebruikt te worden door een ervaren, opgeleide installateur.
- De gebruiker moet de bedoeling van deze producten, de algemeen geldende veiligheidsnormen in de sprinkler-industrie en de potentiële gevolgen van onjuiste productinstallatie begrijpen.

Niet-naleving van deze instructies kan leiden tot onjuiste werking van de sprinkler met fatale of ernstige persoonlijke letsels en beschadiging van eigendom als gevolg.

De stijl AB3 Sprinkler fittingen kan geïnstalleerd worden als opbouwbeugel voor plafond- of wandtoepassingen in houten, metalen of betonstenen muren of plafonds, samen met VicFlex™ Series AH1, AH2, AH4, AH2-300, of AH2-638 flexibele slangen.

TECHNISCHE GEGEVENS VOOR FLEXIBELE SLANGEN

⚠ WAARSCHUWING

- Het is de verantwoordelijkheid van de systeemontwerper om na te gaan of roestvast stalen flexibele slangen geschikt zijn voor gebruik met de gewenste vloeistofmedia in het buizensysteem en de externe omgeving.
- De invloed van de chemische samenstelling, de pH-graad, de bedrijfstemperatuur, het chloor- en zuurstofgehalte en het debiet op roestvast stalen flexibele slangen moet worden nagegaan aan de hand van de materiaalaanduiding om te bepalen of de levensduur volstaat voor het beoogde gebruik.

Niet-naleving van deze instructies kan leiden tot het losschieten van de koppeling, wat ernstige persoonlijke verwondingen en/of materiële schade kan veroorzaken.

LISTINGS EN GOEDKEURINGEN

Flexibele slang	 APPROVED
AH1	Met AB3
AH2	Met AB3
AH4	Met AB3
AH2-300	Met AB3
AH2-638	Met AB3

OPMERKING: Victaulic® VicFlex™ flexibele slangen zijn City of Los Angeles (RR5659) goedgekeurd, aanvaard voor gebruik door City of New York Department of Buildings (MEA 60-05-E), en hebben de OSHPD Pre-Approval (OPA-2255-07).

Victaulic® VicFlex™ flexibele slangen zijn beschikbaar in lengtes van 31 – 72 inch/ 787 – 1829 mm met NPT of BSPT uitgangen met schroefdraad van 1/2 inch/ 15 mm of 3/4 inch/ 20 mm.

Maximum werkdrukwaarde:

200 psi/14 Bar (FM goedkeuring)
 300 psi/21 Bar (FM goedkeuring – serie AH2-300)

Maximum omgevingstemperatuurbereik:

225° F/107° C

Aansluiting op aftakkingsleiding:

1 inch/25 mm NPT/BSPT

Minimum buigradius van flexibele slang:

7 inch/178 mm (FM goedkeuring – serie AH1, AH2, AH4, AH2-638)
 8 inch/203 mm (FM goedkeuring – serie AH2-300)

De maximum K-factor van de sprinkler die aangesloten moet worden op de sprinkler-reductienippel voor een gevlochten systeem:

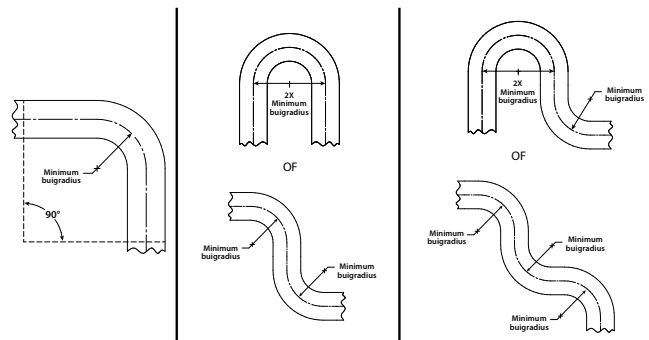
Flexibele slang	Afmetingen reductienippel van sprinkler	
AH1, AH2, AH4, AH2-300, AH2-638	1/2	K5.6 Amerikaans K80 metrisch
	3/4	K14.0 Amerikaans K200 metrisch

Maximaal aantal 90° buigingen per flexibele slang:

Raadpleeg het hoofdstuk “Gegevens over wrijvingsverlies”

BUIGINGSEIGENSCHAPPEN FLEXIBELE SLANG

OPMERKING: Voor out-of-plane (drie-dimensionele) buigingen moet erop gelet worden dat er geen draaimoment wordt aangebracht op de flexibele slang.

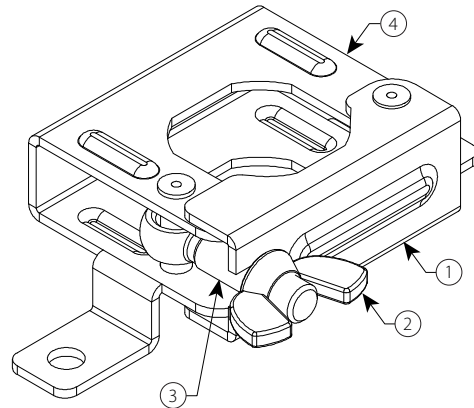
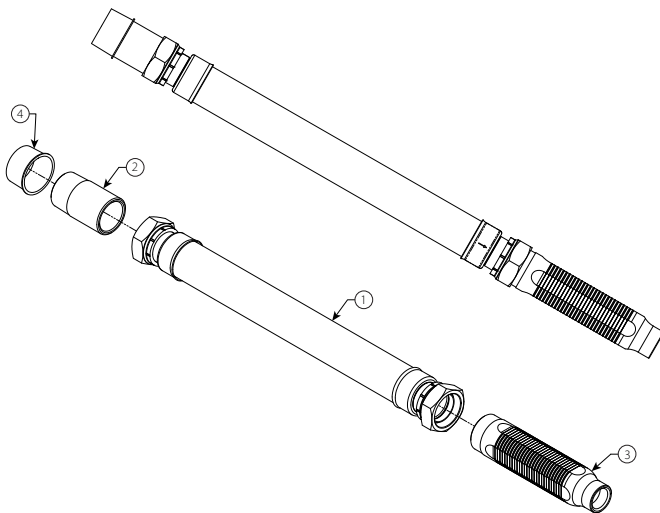


SERIE AH4 FLEXIBELE SLANG MONTAGE VERBAND MODELNUMMER

Serie AH4 Slang montage aanduiding	Uitgangafmeting	Serie AQB Slang montage aanduiding	Serie AFB Slang montage aanduiding
AH4-31	1/2	AQB31HLD	AFB31HLD
	3/4	AQB31TLD	AFB31TLD
AH4-36	1/2	AQB36HLD	AFB36HLD
	3/4	AQB36TLD	AFB36TLD
AH4-48	1/2	AQB48HLD	AFB48HLD
	3/4	AQB48TLD	AFB48TLD
AH4-60	1/2	AQB60HLD	AFB60HLD
	3/4	AQB60TLD	AFB60TLD
AH4-72	1/2	AQB72HLD	AFB72HLD
	3/4	AQB72TLD	AFB72TLD

FLEXIBELE SLANG MONTAGETEKENING

STIJL AB3 BEUGEL MONTAGETEKENING



Item	Beschrijving
1	Montage van flexibele slang
2	Nippel van aftakkingsleiding
3	Reductiestuk (flexibele slang naar sprinkler)
4	Verpakkingsdop

Item	Beschrijving
1	Gate
2	Vleugelmoer
3	Draaischroef
4	Beugelbehuizing

GEGEVENS OVER WRIJVINGSVERLIES BIJ SERIE AH1 FLEXIBELE SLANG (FM)

Model	Lengte van flexibele slang inch/mm	Uitgangfmeting# inch	Equivalente lengte van 1 inch/33,7 mm Schedule 40 buis voet/meters*	Maximum aantal of 90° buigingen§
AH1-31	31 790	1/2	53.8 16,4	2
		3/4	44.3 13,5	
AH1-36	36 915	1/2	63.7 19,4	2
		3/4	55.5 16,9	
AH1-48	48 1220	1/2	87.9 26,8	3
		3/4	83.0 25,3	
AH1-60	60 1525	1/2	112.2 34,1	4
		3/4	110.4 33,6	
AH1-72	72 1830	1/2	136.5 41,6	4
		3/4	137.9 42,0	

3/4 inch uitgang gegevens weergegeven met K14.0. Voor andere gegevens over K-factor bij wrijvingsverlies, raadpleeg de Victaulic technische fiche 10.85.

* 7 inch/178 mm minimum buigradius (getest met standaard 5 3/4 inch/146 mm lang recht reductiestuk)

§ Een hoger aantal buigingen kan worden toegelaten op voorwaarde dat het totaal van de graden gelijk is aan of minder is dan het totaal van de maximum toegelaten buigingsgraden (bv. Twee 90° buigingen gelijk aan 180°. Drie 90° buigingen gelijk aan 270°). De minimum buigradius en maximum aantal 90° buigingen, vermeld in deze installatie-instructies, verwijzen naar de uiteindelijk geïnstalleerde kwaliteit van de buis.

Voor gegevens over wrijvingsverlies bij bochten, raadpleeg de Victaulic technische fiche 10.85.

OPMERKING: Verschillen in equivalente lengten zijn te wijten aan uiteenlopende testmethoden in overeenstemming met de norm FM 1637. Raadpleeg deze norm voor bijkomende informatie betreffende testmethodes voor wrijvingsverlies.

GEGEVENS OVER WRIJVINGSVERLIES BIJ SERIE AH2 FLEXIBELE SLANG (FM)

Model	Lengte van flexibele slang inch/mm	Uitgangafmeting# inch	Equivalente lengte van 1 inch/33,7 mm Schedule 40 buis voet/meters*	Maximum aantal of 90° buigingen§
AH2-31	31 790	1/2	23.5 7,2	2
		3/4	14.9 4,5	
AH2-36	36 915	1/2	27.8 8,5	2
		3/4	19.4 5,9	
AH2-48	48 1220	1/2	38.2 11,6	3
		3/4	30.3 9,2	
AH2-60	60 1525	1/2	42.4 12,9	4
		3/4	33.9 10,3	
AH2-72	72 1830	1/2	46.6 14,2	4
		3/4	37.5 11,4	

* 7 inch/178 mm minimum buigradius (getest met standaard 5 3/4 inch/146 mm lang recht reductiestuk)

3/4 inch uitgang gegevens weergegeven met K14.0. Voor andere gegevens over K-factor bij wrijvingsverlies, raadpleeg de Victaulic technische fiche 10.85.

§ Een hoger aantal buigingen kan worden toegelaten op voorwaarde dat het totaal van de graden gelijk is aan of minder is dan het totaal van de maximum toegelaten buigingsgraden (bv. Twee 90° buigingen gelijk aan 180°. Drie 90° buigingen gelijk aan 270°). De minimum buigradius en maximum aantal 90° buigingen, vermeld in deze installatie-instructies, verwijzen naar de uiteindelijk geïnstalleerde kwaliteit van de buis.

Voor gegevens over wrijvingsverlies bij bochten, raadpleeg de Victaulic technische fiche 10.85.

OPMERKING: Verschillen in equivalente lengten zijn te wijten aan uiteenlopende testmethoden in overeenstemming met de norm FM 1637. Raadpleeg deze norm voor bijkomende informatie betreffende testmethodes voor wrijvingsverlies.

GEGEVENS OVER WRIJVINGSVERLIES BIJ SERIE AH4 FLEXIBELE SLANG (FM)

Model	Lengte van flexibele slang inch/mm	Uitgangafmeting# inch	Equivalente lengte van 1 inch/33,7 mm Schedule 40 buis voet/meters*	Maximum aantal of 90° buigingen§
AH4-31	31 790	1/2	20.6 6,3	2
		3/4	16.3 5,0	
AH4-36	36 915	1/2	29.7 9,0	2
		3/4	21.8 6,7	
AH4-48	48 1220	1/2	27.5 8,3	3
		3/4	28.3 8,6	
AH4-60	60 1525	1/2	35.7 10,9	4
		3/4	34.9 10,6	
AH4-72	72 1830	1/2	45.9 14,0	4
		3/4	41.5 12,6	

* 7 inch/178 mm minimum buigradius (getest met standaard 5 3/4 inch/146 mm lang recht reductiestuk)

3/4 inch uitgang gegevens weergegeven met K14.0. Voor andere gegevens over K-factor bij wrijvingsverlies, raadpleeg de Victaulic technische fiche 10.85.

§ Een hoger aantal buigingen kan worden toegelaten op voorwaarde dat het totaal van de graden gelijk is aan of minder is dan het totaal van de maximum toegelaten buigingsgraden (bv. Twee 90° buigingen gelijk aan 180°. Drie 90° buigingen gelijk aan 270°). De minimum buigradius en maximum aantal 90° buigingen, vermeld in deze installatie-instructies, verwijzen naar de uiteindelijk geïnstalleerde kwaliteit van de buis.

Voor gegevens over wrijvingsverlies bij bochten, raadpleeg de Victaulic technische fiche 10.85.

OPMERKING: Verschillen in equivalente lengten zijn te wijten aan uiteenlopende testmethoden in overeenstemming met de norm FM 1637. Raadpleeg deze norm voor bijkomende informatie betreffende testmethodes voor wrijvingsverlies.

GEGEVENS OVER WRIJVINGSVERLIES BIJ SERIE AH2-300 FLEXIBELE SLANG (FM)

Model	Lengte van flexibele slang inch/mm	Uitgangafmeting inch#	Equivalentente lengte van 1 inch/33,7 mm Schedule 40 buis voet/meters*	Maximum aantal of 90° buigingen§
AH2-300-31	31 790	½	23,5 7,2	2
		¾	14,9 4,5	
AH2-300-36	36 915	½	27,8 8,5	2
		¾	19,4 5,9	
AH2-300-48	48 1220	½	38,2 11,6	3
		¾	30,3 9,2	
AH2-300-60	60 1525	½	42,4 12,9	4
		¾	33,9 10,3	
AH2-300-72	72 1830	½	46,6 14,2	4
		¾	37,5 11,4	

¾ inch uitgang gegevens weergegeven met K14.0. Voor andere gegevens over K-factor bij wrijvingsverlies, raadpleeg de Victaulic technische fiche 10.85.

* 8 inch/203 mm minimum buigradius (getest met standaard 5 ¾ inch/146 mm lang recht reductiestuk)

§ Een hoger aantal buigingen kan worden toegelaten op voorwaarde dat het totaal van de graden gelijk is aan of minder is dan het totaal van de maximum toegelaten buigingsgraden (bv. Twee 90° buigingen gelijk aan 180°. Drie 90° buigingen gelijk aan 270°). De minimum buigradius en maximum aantal 90° buigingen, vermeld in deze installatie-instructies, verwijzen naar de uiteindelijk geïnstalleerde kwaliteit van de buis.

Voor gegevens over wrijvingsverlies bij bochten, raadpleeg de Victaulic technische fiche 10.85.

OPMERKING: Verschillen in equivalente lengten zijn te wijten aan uiteenlopende testmethoden in overeenstemming met de norm FM 1637. Raadpleeg deze norm voor bijkomende informatie betreffende testmethodes voor wrijvingsverlies.

GEGEVENS OVER WRIJVINGSVERLIES BIJ SERIE AH2-638 FLEXIBELE SLANG (FM)

Model	Lengte van flexibele slang inch/mm	Uitgangafmeting# inch	Equivalentente lengte van 1 inch/33,7 mm Schedule 40 buis voet/meters*	Maximum aantal of 90° buigingen
AH2-638	28 711	½	22,2 6,8	1
		¾	13,1 3,9	

* 7 inch/178 mm minimum buigradius (getest met standaard 5 ¾ inch/146 mm lang recht reductiestuk)

¾ inch uitgang gegevens weergegeven met K14.0. Voor andere gegevens over K-factor bij wrijvingsverlies, raadpleeg de Victaulic technische fiche 10.85.

Voor gegevens over wrijvingsverlies bij bochten, raadpleeg de Victaulic technische fiche 10.85.

OPMERKING: Verschillen in equivalente lengten zijn te wijten aan uiteenlopende testmethoden in overeenstemming met de normen UL 2443 en FM 1637. Raadpleeg deze normen voor bijkomende informatie betreffende testmethodes voor wrijvingsverlies.

BELANGRIJKE INFORMATIE BETREFFENDE DE INSTALLATIE

- Victaulic® VicFlex™ producten moeten volgens de huidige, geldende National Fire Protection Association (NFPA 13, 13D, 13R, etc.) norm of equivalente normen worden geïnstalleerd. Victaulic® VicFlex™ producten zijn bedoeld voor installatie in natte, droge of proactieve systemen. Afwijkingen van deze normen of wijzigingen aan Victaulic® VicFlex™ producten of sprinklers vernietigen elke garantie door Victaulic. Bovendien moeten installaties voldoen aan de respectieve geldende bepalingen van de lokale bevoegde instanties of lokale voorschriften.
- Victaulic® VicFlex™ Sprinkler Fittingen en stijl AB3 opbouwbeugels mogen niet gemengd worden met producten van andere fabrikanten.
- **Bij gebruik van stijl AB3 in institutionele toepassingen raadpleegt u de technische gegevens en installatie-instructies van de respectieve sprinklerfabrikant voor alle informatie. Voor andere toepassingen waarbij Victaulic® FireLock™ automatische sprinklers worden gebruikt, raadpleegt u de technische fiche van de respectieve producten voor toepassingen en listings. Deze technische fiches vindt u in de secties 10 en 40 van de Victaulic G-100 catalogus of op de website van Victaulic: victaulic.com. Bovendien bij het installeren van Victaulic® FireLock™ automatic Sprinklers met Victaulic® VicFlex™ sprinkler fittingen raadpleegt u de I-40 installatie- en onderhoudsinstructies met betrekking tot de vereisten voor sprinklerinstallaties.**
- Controleer het buizensysteem zodat minstens de minimum vereiste doorstromingsfactor voor het sprinklersysteem kan geleverd worden.
- Spoel het systeem overeenkomstig de NFPA-vereisten om vreemd materiaal te verwijderen. Blijf het systeem spoelen tot er zuiver water uitstroomt.
- Installeer de buizen van het sprinklersysteem **NIET** via verwarmingsleidingen.
- Sluit de buizen van het sprinklersysteem **NIET** aan op huishoudelijke warmwatersystemen.
- Installeer **GEEN** sprinklers en sprinkler fittingen op een plaats waar ze blootgesteld worden aan temperaturen die hoger zijn dan de maximale omgevingstemperatuur voor de sprinkler en sprinkler fittingen.
- De flexibele slang mag niet gebogen, op-en-neer of zijdelings bewogen worden als deze onder druk staat.
- **Flexibele slang en fittingen hebben beperkte flexibiliteit en zijn enkel bedoeld om geïnstalleerd te worden met buigingen die niet minder zijn dan hun respectievelijke minimum buigradius. Installeer GEEN flexibele slang in een rechte configuratie.**
- Bescherm natte buissystemen tegen vriestemperaturen.
- Als de constructie gewijzigd wordt, raadpleeg dan de normen die van toepassing zijn om te bepalen of er extra sprinklers vereist zijn.
- De eigenaar is ervoor verantwoordelijk het brandbeveiligingssysteem in goed werkende staat te onderhouden.
- Voor minimale onderhouds- en inspectievereisten raadpleegt u NFPA 25 en alle andere geldende NFPA normen die de verzorging en het onderhoud van sprinklersystemen beschrijven. Bovendien hebben de lokale bevoegde instanties mogelijk aanvullende vereisten inzake onderhoud, testen en inspectie die moeten worden nageleefd.



WAARSCHUWING

- **Verplaatsing van Victaulic® VicFlex™ producten MOET uitgevoerd worden door gekwalificeerd personeel dat vertrouwd is met de originele ontwerpcriteria van het systeem, de sprinkler lijsten/goedkeuringen en de nationale en lokale voorschriften (inclusief NFPA 13 normen).**

Onjuiste verplaatsing van dit Victaulic® VicFlex™ product kan invloed hebben op zijn prestatie tijdens een brand, wat ernstige persoonlijke verwondingen en beschadiging van eigendom kan veroorzaken.

INSTALLEREN VAN DE STIJL AB3 OPBOUWBEUGEL AAN WAND OF PLAFOND

De volgende foto's tonen de installatie van de stijl AB3 opbouwbeugel voor een wandtoepassing in een betonnen wand. Dezelfde installatiestappen gelden echter voor zowel de stijl AB3 als de opbouwmontagebeugel voor plafond- of wandtoepassingen in houten of metalen muren of plafonds, of plafonds van betonstenen.



1. Boor een gat in de wand of plafond op de gewenste locatie. Raadpleeg de installatie-instructies van de sprinklerfabrikant voor de vereiste gatafmeting.



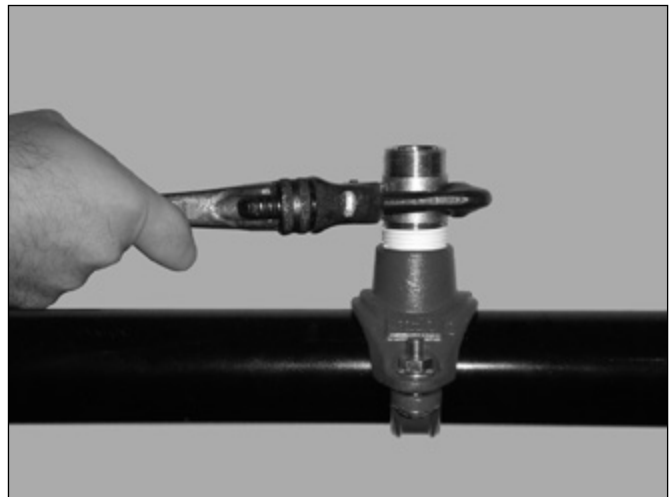
2. Plaats de stijl AB3 beugel over het gat in de wand of het plafond in stap 1. Bevestig de stijl AB3 beugel in de wand of het plafond. Draai hiervoor schroeven van ¼ inch/6 mm in elk van de montagegaten aan weerszijde van de beugel. Draai de twee schroeven volledig vast tot de beugel stevig vasthangt tegen de wand of het plafond.
OPMERKING: De gebruikte schroeven moeten geschikt zijn voor het materiaal van de wand of het plafond. Raadpleeg de instructies van de hardwarefabrikant voor elke toepassing.

AANSLUITEN VAN DE VICFLEX™ FLEXIBELE SLANG OP DE AFTAKKINGSLEIDING

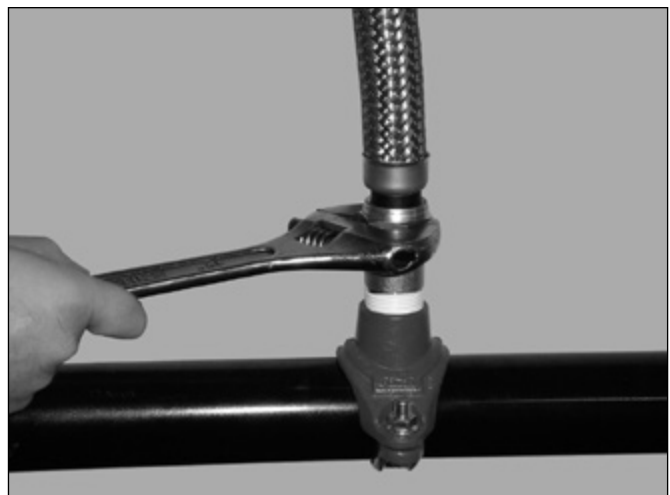
⚠ WAARSCHUWING

- De flexibele slang mag niet gebogen, op-en-neer of zijdelings bewogen worden als deze onder druk staat voor de test.
- Stijl AB3 opbouwbeugels mogen alleen met VicFlex™ Series AH1, AH2, AH4, AH2-300, or AH2-638 flexibele slangen worden geïnstalleerd.

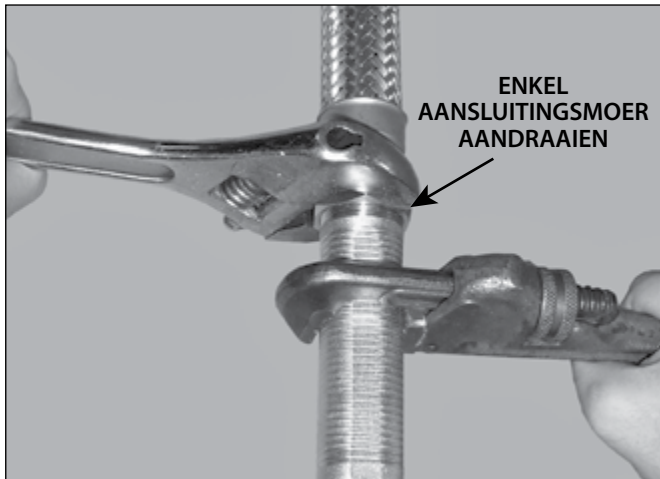
Niet-naleving van deze instructies kan leiden tot onjuiste werking van de sprinkler, wat ernstige persoonlijke letsels en beschadiging van eigendom kan veroorzaken.



1. Breng buiskoppelingssmeer of PTFE draadafdichtingstape aan op de tapse draden van de aansluitingsnippel van de aftakkingsleiding, in overeenstemming met de instructies van de fabrikant van de buiskoppelingssmeer of tape. Draai de aansluitingsnippel van de aftakkingsleiding met een buissleutel vast in de aftakkingsleiding.



2. Controleer of de dichting in de moer van de flexibele slang op zijn plaats zit en vóór de installatie vrij is van beschadiging. Sluit de moer aan op de sprinkler reductienippel, zoals hierboven afgebeeld.
 - Breng GEEN buiskoppelingssmeer of PTFE draadafdichtingstape aan op de tapse draden van de aansluitingsnippel van de aftakkingsleiding. De dichting in de moer van de flexibele slang zorgt voor een lekvrije verbinding.
 - Draai de aansluitingsmoer aan met een draaimoment van 40ft-lbs/54 N•m (bijna een ½ tot ¾ van een draai na handvast).
OPMERKING: Om beschadiging van de dichting te vermijden, draait u de montage vast door enkel op de aansluitingsmoer een draaimoment toe te passen en het opgegeven draaimoment NIET te overschrijden.



3. Controleer of de dichting in de moer van de flexibele slang op zijn plaats zit en vóór de installatie vrij is van beschadiging. Sluit de moer aan op de sprinkler reductienippel.
 - Breng GEEN buiskoppelingssmeer of PTFE draadafdichtingstape aan op de fijne draden van de sprinkler reductienippel. De dichting in de moer van de flexibele slang zorgt voor een lekvrije verbinding.
 - Draai de aansluitingsmoer aan met een draaimoment van 40ft-lbs/54 N•m (bijna een ½ tot ¾ van een draai na handvast).
OPMERKING: Om beschadiging van de dichting te vermijden, draait u de montage vast door enkel op de aansluitingsmoer een draaimoment toe te passen en het opgegeven draaimoment NIET te overschrijden.



4. Schuif de sprinkler reductienippel in de middelste gate montage en door het gat in de wand of het plafond. Zorg dat de buigingen van de flexibele slang in overeenstemming zijn met de vereisten in deze installatie-instructies.
 - 4a. Sluit de gate rond de sprinkler reductienippel. Steek de draaischroef in de sleuf op de gate en haal de vleugelmoer aan met een draaimoment van 40 – 50 inch-lbs/4,5 – 5,6 N•m (bijna handvast, plus ½ tot ¾ van een draai). **OPMERKING:** De draaischroef van de middelste gate montage is gestaakt om te weerstaan aan de verwijdering van de vleugelmoer.

OPMERKING: Bij gebruik van de stijl AB3 in institutionele toepassingen installeert u de institutionele sprinkler door de installatie-instructies van de fabrikant te volgen. Voor andere toepassingen waarbij Victaulic® FireLock™ automatische sprinklers worden gebruikt, raadpleegt u de I-40 installatie- en onderhoudsinstructies voor sprinklerinstallatievereisten.

OPMERKING

- Als de sproeikop of de sproeikopbescherming van de sprinkler te groot zijn om in het gat in het plafond of de muur te passen, is het eventueel nodig om eerst sprinkler reductienippel in de stijl AB3 opbouwbeugel te installeren en vervolgens pas de sprinkler.

Victaulic® VicFlex™ Stijl AB3 Sprinkler Fittingen voor opbouwtoepassingen
